

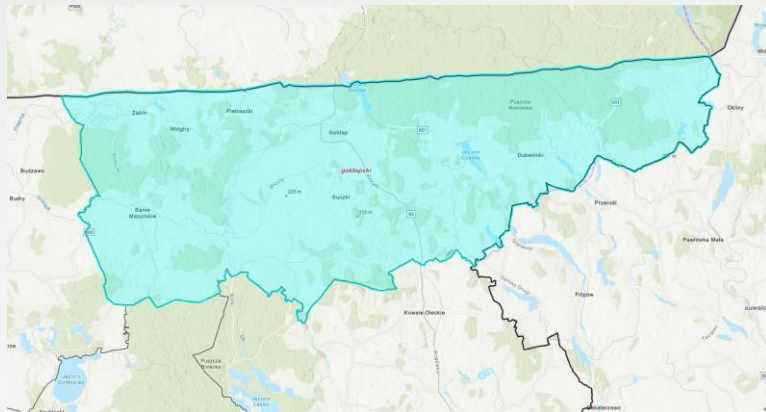
Komenda Powiatowa
Państwowej Straży Pożarnej
w Gołdapi



PAŃSTWOWA STRAŻ POŻARNA

Podsumowanie zadań realizowanych przez
Komendę Powiatową Państwowej Straży Pożarnej w Gołdapi
w 2024 roku

st. bryg. Wojciech Szczepanik



Informacje ogólne

Terenem działania Komendy Powiatowej Państwowej Straży Pożarnej w Gołdapi jest powiat gołdapski.

Zajmuje on powierzchnię ok. 772 km². Posiada ok. 25 tys. mieszkańców. Na terenie powiatu znajdują się 3 jednostki samorządowe:

- **gmina miejsko-wiejska Gołdap,**
- **gmina wiejska Banie Mazurskie,**
- **gmina wiejska Dubeninki.**

Informacje ogólne

Teren powiatu gołdapskiego chroniony jest przez:

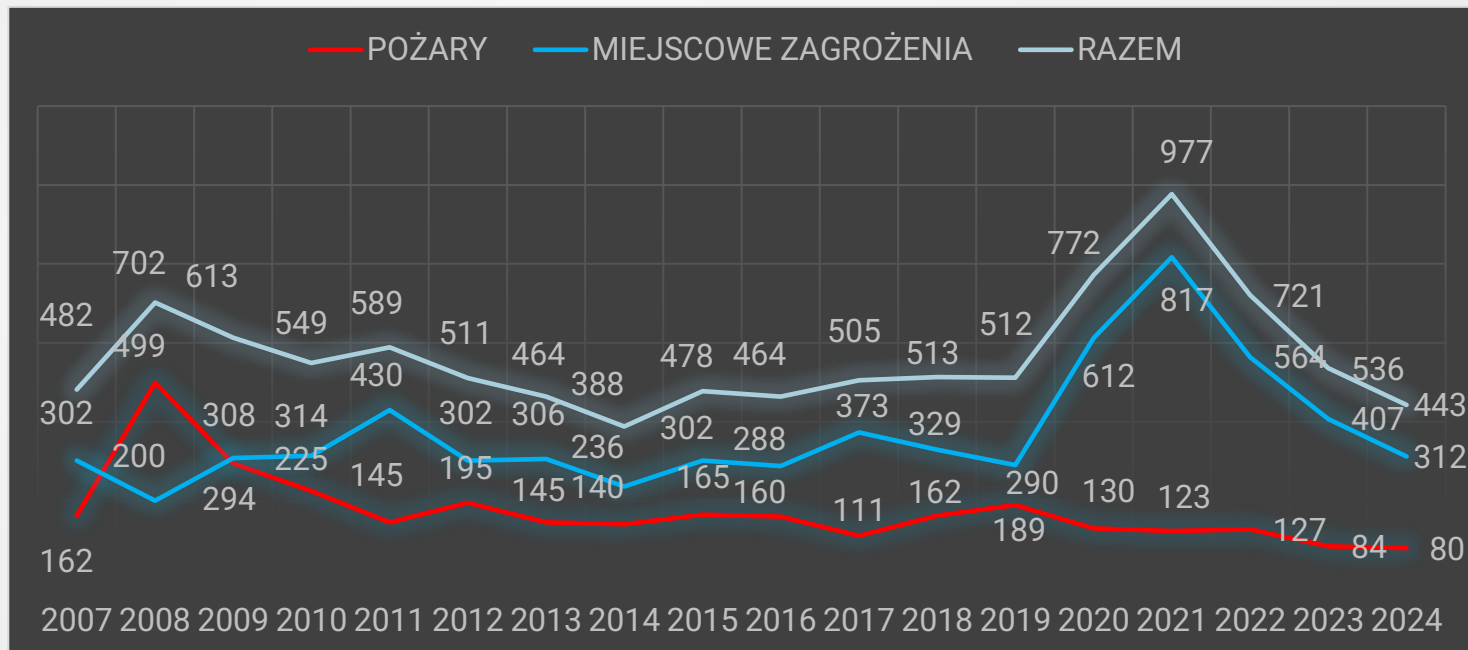
- **Komendę Powiatową Państwowej Straży Pożarnej w Gołdapi, w skład której wchodzi Jednostka Ratowniczo-Gaśnicza,**
- **Wojskową Straż Pożarną przy JW 4808 w Gołdapi (włączoną do KSRG),**
- **14 jednostek Ochotniczych Straży Pożarnych, w tym:**
 - ✓ **11 jednostek typu S – posiadających samochody (6 w KSRG z czego 3 włączone do plutonu ratowniczego OSP WMBO),**
 - ✓ **3 jednostki typu M – bez samochodów.**

Razem:

- **44 strażaków Państwowej Straży Pożarnej – zatrudnionych na dzień 31.12.2024 r. (w tym 7 strażaków do wyjazdu przez całą dobę) – 13 pojazdów,**
- **256 wyszkolonych strażaków OSP (w tym 166 w KSRG) – 20 pojazdów.**



Statystyka zdarzeń



Na wykresie nie uwzględniono alarmów fałszywych



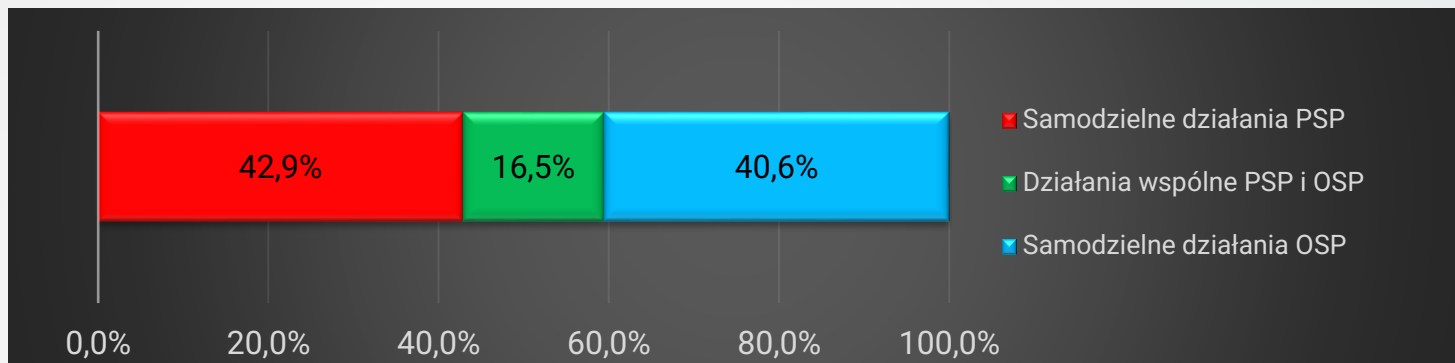
Statystyka zdarzeń



Statystyka zdarzeń

	2023		2024	
Ogółem	536	- 17,35 %	↓ 443	
Požary	84	- 4,76 %	↓ 80	
Miejscowe zagrożenie (MZ)	407	- 23,34 %	↓ 312	
Alarmy fałszywe	45	+ 13,34 %	↑ 51	

Gotowość operacyjna



W roku 2024 na terenie powiatu gołdapskiego miało miejsce 6 sytuacji, podczas których jednostki OSP nie wyjechały do akcji po zadysponowaniu (w 2023 roku – 11 takich przypadków):

- OSP Dubeninki (KSRG) – Zastęp nie wyjechał czterokrotnie: brak pełnej obsady pojazdu (w dwóch przypadkach) oraz zbyt długi czas formowania się zastępu do wyjazdu (w pozostałych przypadkach).
- OSP Grabowo (KSRG) – Zastęp nie wyjechał jednokrotnie: brak kierowcy w obsadzie pojazdu.
- OSP Żytkiejmy (KSRG) – Zastęp nie wyjechał jednokrotnie: brak kierowcy w obsadzie pojazdu.

KSRG – Wojskowa Ochrona Przeciwpożarowa

Z dniem 27 września 2019 roku Wojskowa Straż Pożarna 15 Gołdapskiego Pułku Przeciwlotniczego została włączona do krajowego systemu ratowniczo-gaśniczego.

Strażacy z gołdapskiego pułku są siódmą włączoną do systemu jednostką spośród dziewięciu Wojskowych Straży Pożarnych w województwie warmińsko-mazurskim. Gołdapscy żołnierze od wielu lat pomagają strażakom Komendy Powiatowej PSP w Gołdapi w realizacji ustawowych zadań. Stanowią istotny element ochrony przeciwpożarowej w powiecie gołdapskim.



Gotowość operacyjna WSP i OSP w KSRG

Lp.	Gmina	Miejscowość /siedziba jednostki/	Nazwa jednostki /wpisać OSP/	Rodzaj prowadzonych działań						Ogółem		Udział OSP w zabezpieczeniu operacyjnym obszaru chronionego	Liczba dysponowań poza terenem własnego działania
				Pożary		Miejscowe zagrożenia		Alarmy fałszywe		Na terenie własnego działania	Pozostały teren		
				Na terenie własnego działania	Pozostały teren	Na terenie własnego działania	Pozostały teren	Na terenie własnego działania	Pozostały teren				
1.	Banie Mazurskie	Banie Mazurskie	OSP Banie Mazurskie	14	0	29	0	0	0	43	0	0	0
2.	Dubeninki	Dubeninki	OSP Dubeninki	9	0	24	0	3	0	36	0	0	0
3.	Gołdap	Gołdap	OSP Górne	10	0	44	0	2	0	56	0	0	0
4.	Gołdap	Gołdap	OSP Grabowo	8	0	30	0	2	0	38	0	0	0
5.	Banie Mazurskie	Lisy	OSP Lisy	5	0	12	0	0	0	17	0	0	0
6.	Dubeninki	Dubeninki	OSP Żytkiejmy	2	0	16	0	0	0	18	0	0	0
RAZEM				48	0	155	0	7	0	208	0	0	0
7.	Gołdap	Gołdap	WSP JW 4808	20	0	21	0	8	0	49	0	0	0



Gotowość operacyjna OSP spoza KSRG

Lp.	Gmina	Miejscowość /siedziba jednostki/	Nazwa jednostki /wpisać OSP/	Rodzaj prowadzonych działań						Ogółem		Liczba dysponowań poza terenem własnego działania
				Pożary		Miejscowe zagrożenia		Alarmy fałszywe		Na terenie własnego działania	Pozostały teren	
				Na terenie własnego działania	Pozostały teren	Na terenie własnego działania	Pozostały teren	Na terenie własnego działania	Pozostały teren			
1.	Dubeninki	Dubeninki	OSP Błąkały	0	0	0	0	0	0	0	0	0
2.	Dubeninki	Dubeninki	OSP Cisówek	0	0	0	0	0	0	0	0	0
3.	Dubeninki	Dubeninki	OSP Czarne	0	0	0	0	0	0	0	0	0
4.	Gołdap	Gołdap	OSP Dunajek	2	0	16	0	0	0	18	0	0
5.	Banie Mazurskie	Banie Mazurskie	OSP Grodzisko	5	0	8	0	0	0	13	0	0
6.	Dubeninki	Dubeninki	OSP Pluskiejmy	1	0	1	0	0	0	2	0	0
7.	Banie Mazurskie	Banie Mazurskie	OSP Surminy	8	0	8	0	0	0	16	0	0
8.	Banie Mazurskie	Banie Mazurskie	OSP Żabin	7	0	12	0	0	0	19	0	0
RAZEM				23	0	45	0	0	0	68	0	0

Rozwój jednostek OSP

Zakupy sprzętu w ramach:

➤ dotacji KSRG

RAZEM	22 340,00 zł
OSP Banie Mazurskie	5 105,00 zł
OSP Dubeninki	4 160,00 zł
OSP Górne	4 335,00 zł
OSP Grabowo	4 825,00 zł
OSP Żytkiejmy	3 915,00 zł



Rozwój jednostek OSP

➤ zakupy ze środków KSRG

OSP Banie Mazurskie	obuwie strażackie skórzane 2 pary, hełm strażacki 2 szt.
OSP Dubeninki	kombinezon ochronny pszczelarski 1 szt., skafander nurkowy typ mokry z kapturem, rękawicami, butami i pasem balastowym 1 kpl., ubranie specjalne lekkie 1 kpl., prądownica wodna 1 szt., zestaw szekli i pęt linowych do wyciągarki 1 kpl.
OSP Górne	ubranie specjalne 1 kpl., obuwie strażackie skórzane 2 pary.
OSP Grabowo	wąż tłoczny 6 szt., narzędzia akumulatorowe wraz z akcesoriami 1 kpl.
OSP Żytkiejmy	tłumica 6 szt., sprzęt do oznakowania terenu akcji 1 kpl., wąż tłoczny 1 szt., rękawice specjalne 3 pary, narzędzie wielofunkcyjne Hooligan 1 szt.

Rozwój jednostek OSP

Zakupy sprzętu w ramach:

➤ dotacji MSWiA

RAZEM	9 360,00 zł
OSP Cisówek	3 120,00 zł
OSP Dunajek	1 040,00 zł
OSP Grodzisko	1 040,00 zł
OSP Lisy	1 040,00 zł
OSP Pluszkiejmy	1 040,00 zł
OSP Surminy	1 040,00 zł
OSP Żabin	1 040,00 zł



Rozwój jednostek OSP

➤ zakupy ze środków MSWiA

OSP Cisówek	ubranie specjalne 1 kpl., obuwie strażackie skórzane 1 para, kominiarka niepalna 1 szt.
OSP Dunajek	wąż tłoczny 1 szt., rękawice specjalne 1 para
OSP Grodzisko	obuwie strażackie skórzane 1 para
OSP Lisy	obuwie strażackie skórzane 1 para, opryskiwacz plecakowy 1 szt.
OSP Pluszkiejmy	rękawice techniczne 2 pary, kamizelka asekuracyjna o wytrzymałości 80 N z uprzężą i sygnalizatorem świetlnym 1 szt.
OSP Surminy	wąż tłoczny 2 szt.
OSP Żabin	przedłużacz na zwijadle 1 szt., siekiera 1 szt., tłumica 1 szt.

Rozwój jednostek OSP

Zakupy sprzętu w ramach:

- **dotacji MSWiA na zadania związane z ochroną ludności i ratownictwa**

RAZEM	500 000,00 zł
OSP Dunajek	153 000,00 zł
OSP Górne	194 000,00 zł
OSP Grabowo	153 000,00 zł



Rozwój jednostek OSP

➤ zakupy ze środków MSWiA na zadania związane z ochroną ludności i ratownictwa

OSP Dunajek	ubranie specjalne 20 kpl., obuwiu strażackie gumowe 6 par, obuwiu strażackie skórzane 4 pary, wodery 2 pary, hełm strażacki 11 szt., kask ochronny z możliwością zamocowania oświetlenia do ratownictwa wodnego/technicznego/wysokościowego 9 szt., kominiarka niepalna 3 szt., rękawice specjalne 10 par, aparat powietrzny nadciśnieniowy 2 szt., rękawice dielektryczne 2 pary, nóż ratowniczy 2 szt., kamizelka asekuracyjna o wyporności 80 N z uprzężą i sygnalizatorem świetlnym 4 szt., latarka/reflektor 6 szt., zestaw ratownictwa medycznego R1 1 kpl., tarcza do ciecienia stali/betonu 2 szt., przewody hydrauliczne 1 kpl., pompa zanurzeniowa 1 szt., piła do ciecienia szyb 1 szt., parawan 1 szt., nalewak do zbiornika przenośnego 1 szt., mostek przejazdowy 2 szt., kamera termowizyjna 1 szt., detektor wielogazowy 1 szt., prądownica wodna 2 szt., wytwornica piany 1 szt., wentylator oddymiający 1 szt., myjka ciśnieniowa 1 szt.
-------------	--

Rozwój jednostek OSP

➤ zakupy ze środków MSWiA na zadania związane z ochroną ludności i ratownictwa

OSP Górne	<p>ubranie specjalne 15 kpl., hełm strażacki 20 szt., obuwie strażackie gumowe 15 par, obuwie strażackie skórzane 15 par, kask ochronny z możliwością zamocowania oświetlenia z przeznaczeniem do ratownictwa wodnego/technicznego 3 szt., latarka/reflektor 6 szt., wspornik kątowy 1 szt., kamera termowizyjna 1 szt., detektor wielogazowy 1 szt., klucz do pokryw studzienek 1 szt., opryskiwacz plecakowy 1 szt., pompa zanurzeniowa 1 szt., prądownica wodna 4 szt., przenośny zestaw oświetleniowy 1 kpl., wąż ssawny 2 szt., wyciągarka samochodowa z osprzętem 1 kpl., wytwornica piany 1 szt., zbiornik przenośny na wodę o poj. min. 2000 dm³ 1 szt., zestaw szekli i pęt linowych do wyciągarki 1 kpl., tarcza do ciecienia stali/betonu 1 szt., lonża regulowana 2 szt., doposażenie/uzupełnienie zestawu ratownictwa medycznego R1 1 kpl., torba R1 lub plecak ratownika medycznego - bez wyposażenia 1 szt., wózek narzędziowy z wyposażeniem 1 szt., defibrylator AED treningowy 1 szt., fantom dorosłego/dziecka/niemowlaka/novorodka do nauki: udrażniania dróg oddechowych 3 szt., ładowarka wielostanowiskowa do radiotelefonów 1 szt., laptop do fantoma 1 szt.</p>
-----------	---

Rozwój jednostek OSP

➤ **zakupy ze środków MSWiA na zadania związane z ochroną ludności i ratownictwa**

OSP Grabowo	ubranie specjalne 20 kpl., ubranie koszarowe 21 kpl., obuwie strażackie skórzane 8 par, obuwie strażackie gumowe 8 par, wodery 4 pary, rękawice specjalne 8 par, rękawice do ratownictwa technicznego/wysokościowego 15 par, aparat powietrzny nadciśnieniowy 2 szt., kamera termowizyjna 1 szt., pilarka do drewna 1 szt., latarka/reflektor 4 szt., wąż tłoczny 20 szt., radiotelefon noszony 2 szt.
-------------	--

Rozwój jednostek OSP

Obóz MDP w ramach:

➤ dotacji MSWiA

RAZEM	675,00 zł
OSP Dubeninki	675,00 zł



Rozwój jednostek OSP

Zakupy sprzętu w ramach:

- środków finansowych pochodzących z wpływów uzyskanych ze składek z tytułu obowiązkowego ubezpieczenia od ognia, przekazywanych przez zakłady ubezpieczeń

RAZEM	55 000,00 zł	
OSP Dubeninki	motopompa pożarnicza Tohatsu 16/8 1 szt.	30 000,00 zł
OSP Surminy	kamera termowizyjna 1 szt., detektor prądu przemiennego 1 szt., zestaw do stabilizacji pojazdów 1 kpl., lanca gaśnicza kominowa 1 szt., defibrylator AED 1 szt., prądownica wodna 1 szt.	25 000,00 zł

Rozwój jednostek OSP – włączenie kolejnej OSP do KSRG



13 maja 2024 roku podczas Wojewódzkich Obchodów Dnia Strażaka w Olsztynie Zastępca Komendanta Głównego Państwowej Straży Pożarnej nadbryg. Józef Galica wręczył akt włączenia do Krajowego Systemu Ratowniczo-Gaśniczego jednostce Ochotniczej Straży Pożarnej w Lisach.



KSRG
30 LAT

MDP w OSP Surminy



odbył się uroczysty apel
drużyny OSP w Surminach.
Organizacja przez 22 członków
jednym ważnym wydarzeniu



Ochotnicze Straże Pożarne

Z dniem 1 stycznia 2022 roku w życie weszła Ustawa o Ochotniczych Strażach Pożarnych określająca zasady funkcjonowania OSP. Znalazł się w niej również zapis o przysługującym prawie do świadczeń ratowniczych po spełnieniu określonych warunków. W ramach tego uprawnienia wydanych zostało 79 decyzji przyznających świadczenie ratownicze strażakom-ratownikom OSP z powiatu gołdapskiego.





ROZBUDOWA SYSTEMU OSTRZEGANIA I ALARMOWANIA

KRAJOWY PLAN ODBUDOWY I ZWIĘKSZANIA ODPORNOŚCI



Ministerstwo Spraw Wewnętrznych i Administracji, w ramach Krajowego Planu Odbudowy i Zwiększenia Odporności (KPO) zaplanowało przeprowadzenie programu pn. „Odporność na kryzys - optymalizacja infrastruktury służb państwowych odpowiedzialnych za bezpieczeństwo”. W celu zwiększenia skuteczności przygotowania, przeciwdziałania i reagowania w sytuacjach zagrożeń, Komendant Główny Państwowej Straży Pożarnej zaplanował w ramach projektu pn.: „Rozbudowa systemu ostrzegania i alarmowania”, stworzenie na bazie jednostek PSP i OSP jednolitego systemu ostrzegania i alarmowania polegającego na zmodernizowaniu istniejących już jego elementów.

Do udziału w ww. przedsięwzięciu została wytypowana Komenda Powiatowa PSP w Gołdapi wraz z JRG oraz jednostka Ochotniczej Straży Pożarnej w Dubeninkach.



KSRG
30 LAT



Szkolenia i ćwiczenia OSP



KSRG
30 LAT



Szkolenia i ćwiczenia OSP

konserwatora sprzętu ratowniczego OSP – OSPKK, szkolenie kierującego działaniem (OSP) – OSPKD oraz szkolenie podstawowe strażaka ratownika OSP – OSPP.



KSRG
30 LAT

Szkolenia i ćwiczenia OSP

...ara sprzętu ratowniczego OSP ...OSP... szkolenia kierującego działaniem



Szkolenia i ćwiczenia OSP



Zagadnienia kadrowe

Limit etatowy zatrudnianych funkcjonariuszy i pracowników cywilnych wg regulaminu organizacyjnego:

- 49 etatów mundurowych
- 2 etaty pracowników cywilnych Korpusu Służby Cywilnej

Rzeczywiste zatrudnienie na dzień 31 grudnia 2024 r. to:

- 44 pracowników mundurowych
- 2 pracowników cywilnych KSC



Zagadnienia kadrowe

Fluktuacja zatrudnienia w 2024 roku:

- 23 lutego 2024 r. – przejście na zaopatrzenie emerytalne dowódcy Jednostki Ratowniczo-Gaśniczej;
- 1 marca 2024 r. – przyjęcie do służby strażaka z naboru organizowanego w 2023 r.;
- 1 lipca 2024 r. – przeniesienie służbowe do KP PSP w Zgierzu;
- 31 października 2024 r. – przejście na zaopatrzenie emerytalne funkcjonariusza podziału bojowego.

Bilans: 3 odejścia i 1 przyjęcia. 5 wakatów na 31 grudnia 2024 r.



Zagadnienia kadrowe





Zagadnienia kadrowe

usza KP PSP w Goldapi.







Zagadnienia kadrowe



Czynności kontrolno-rozpoznawcze

Przeprowadzono łącznie **62 kontrole**, w tym: **23** kontroli podstawowych, **12** kontroli sprawdzających, **9** odbiorów technicznych oraz **18** kontroli pozostałych.

W trakcie prowadzonych czynności kontrolno-rozpoznawczych skontrolowano **76** obiektów, w których stwierdzono **83** nieprawidłowości.

W celu wyegzekwowania należytego stanu zabezpieczenia przeciwpożarowego, w stosunku do właścicieli i użytkowników obiektów podejmowane były przewidziane prawem działania nakazowo-egzekucyjne. Najbardziej powszechną i najdogodniejszą formą oddziaływania stosowaną przez służby kontrolno-rozpoznawcze PSP jest wydawanie decyzji administracyjnych.

W roku 2024 wydano **14 decyzji administracyjnych**, w których zobowiązano kontrolowane podmioty do usunięcia stwierdzonych uchybień i niedociągnięć.

W 2024 roku nie było prowadzonych **postępowań egzekucyjnych**.

Skutecznym sposobem doprowadzenia do spełnienia wymagań przeciwpożarowych w nowobudowanych lub modernizowanych obiektach jest możliwość wypowiedania się komendantów powiatowych w formie, tzw. stanowiska w sprawie zgodności wykonania inwestycji z projektem budowlanym. W związku z powyższym, przedstawiciel służby kontrolno-rozpoznawczej PSP uczestniczył w **9 odbiorach technicznych**.





CZUJKA W KAŻDYM DOMU!

Od dnia 21 listopada 2024 r. wprowadzony został powszechny obowiązek stosowania urządzeń do wykrywania pożaru oraz tlenu węgla.

CZUJKI DYMU

wymagane będą we wszystkich:

- domach i mieszkaniach:** od 1 stycznia 2030 r.
- hotelach:** od 30 czerwca 2026 r.
- nowych inwestycjach:** od 23 grudnia 2024 r.

CZUJKI TLENKU WĘGLA

wymagane będą we wszystkich pomieszczeniach, w których odbywa się proces spalania paliwa stałego, ciekłego lub gazowego:

- domach i mieszkaniach:** od 1 stycznia 2030 r.
- hotelach:** od 30 czerwca 2026 r.
- nowych inwestycjach:** od 23 grudnia 2024 r.

czujka
tlenu węgla



SKĄD SIĘ BIERZE?

Powstaje w wyniku niepełnego spalania, spowodowanego brakiem odpowiedniej ilości powietrza



W 2024 roku w społeczeństwie:
➤ „Czujka na str

CZAD!
CICHY ZABÓJCA

KP PSP w Gołdapi
tel. 47 7329 400



**ZAMONTUJ CZUJKĘ
W SWOIM MIESZKANIU!
NIE WIESZ JAK TO ZROBIĆ?**

SKONTAKTUJ SIĘ Z NAJBLIŻSZĄ JEDNOSTKĄ PSP!



CZYŚĆ KOMINY !!!

PATRONALNIE





Prewencja społeczna



BĄDŹ BEZPIECZNY NAD WODĄ



- PŁYWAJ:**
- tylko w miejscach oznaczonych i oznakowanych
- NIE PŁYWAJ:**
- obok statków, barek i łodzi motorowych
 - w pobliżu słuz i zapór wodnych
 - w miejscach, gdzie jest dużo wodorostów
 - tam, gdzie występują zawirowania wody
 - w wodzie o temp. niższej niż 14°C
 - po spożyciu alkoholu
 - w czasie burzy
- NIE WCHODŹ DO WODY:**
- bezpośrednio po posiłku (zimna woda może doprowadzić do bolesnego skurczu)

Prewencja społeczna

W tym roku odbyły się akcje propagujące zasady bezpiecznego wypoczynku podczas wakacji, w tym bezpieczeństwa nad wodą. Podczas wydarzeń strażacy prowadzili pogadanki edukacyjne dla dzieci, młodzieży i osób dorosłych, gdzie omawiano kwestie związane z bezpieczeństwem w trakcie wakacji. Funkcjonariusze KP PSP w Gołdapi w zakresie zasad udzielania kwalifikowanej pierwszej pomocy „na wakacje” sprawdzaliśmy m.in. stan





Prewencja społeczna

Łapscy strażacy okazują nie tylko podczas działań ratowniczo-gaśniczych, ale także w ramach akcji społecznych, pomocną ręką w organizacji zbiórki charytatywne, akcję społeczną i edukacyjną.



Prewencja społeczna

Komenda Powiatowa PSP w Gołdapi w 2024 roku chętnie uczestniczyła w imprezach mających na celu podnoszenie świadomości społeczeństwa w zakresie ochrony przeciwpożarowej oraz kwalifikowanej pierwszej pomocy. Wspierała także inicjatywy lokalnej społeczności.



Strażacy po raz kolejny okazali swoje wielkie serca. Komenda Powiatowa PSP w Gołdapi z wielką przyjemnością obejmuje patronatem akcje krwiodawstwa, podczas których funkcjonariusze dzielą się swoim drogocennym płynem ratującym życie.



Prewencja społeczna – sala edukacyjna



funkcjonuje Sala
prawidłowych
ciom specyfikę
wszej pomocy



KSRG
30 LAT



Prewencja społeczna

uczestniczyli strażacy?
mpiaada Wiedzy o Bezpieczeństwie Powo:





Prewencja społeczna

acje





Prewencja społeczna

...li strażacy?



➤ I wiele wiele innych...

KSRG
30.



Prewencja społeczna



Zakupy umundurowania i sprzętu

Zakup środków ochrony indywidualnej, odzieży specjalnej i ekwipunku osobistego na kwotę 111 313,53 zł:

Ubranie specjalne	2 kpl.	7 950,00
Ubranie specjalne lekkie	48 kpl.	72 855,36
Buty strażackie gumowe	13 par	7 007,00
Buty strażackie skórzane	5 par	5 845,00
Rękawice specjalne	10 par	2 783,00
Rękawice techniczne	5 par	1 093,45
Hełm strażacki	4 szt.	5 028,59
Latarka do hełmu	5 szt.	775,19
Kominiarka niepalna	10 szt.	1 109,00
Ubranie koszarowe	11 kpl.	5 306,94
Bielizna termoaktywna trudnopalna	5 kpl.	1 560,00

Zakupy umundurowania i sprzętu

Zakup umundurowania na kwotę 134 004,72 zł:

Płaszcz wyjściowy	7 szt.	9 900,00
Mundur wyjściowy	5 szt.	6 095,00
Koszula wyjściowa	16 szt.	1 676,00
Czapka rogatywka	5 szt.	1 023,00
Buty wyjściowe	4 pary	1 064,00
Kurtka służbowa przeciwdeszczowa	15 szt.	15 848,55
Spodnie służbowe przeciwdeszczowe	15 szt.	9 760,05
Bluza służbowa	15 szt.	6 619,80
Spodnie służbowe	66 szt.	25 571,70
Bluza służbowa polar	15 szt.	4 425,00
Koszule służbowe	44 szt.	11 700,70
Czapka służbowa letnia	15 szt.	1 052,25
Koszulka T-shirt	118 szt.	8 378,00
Czapka służbowa zimowa	15 szt.	977,85
Pasek służbowy	15 szt.	712,95
Buty służbowe	49 par	29 199,87



Zakupy umundurowania i sprzętu

Składniki majątku otrzymane z Komendy Wojewódzkiej PSP w Olsztynie:

Bluza służbowa	25 szt.	8 062,92
Spodnie służbowe	25 szt.	5 987,94
Czapka służbowa letnia	6 szt.	273,00
Czapka służbowa zimowa	6 szt.	339,48
Koszula służbowa długi rękaw	6 szt.	952,02
Koszula służbowa krótki rękaw	6 szt.	863,46
Kurtka przeciwdeszczowa	15 szt.	15 479,55
Spodnie przeciwdeszczowe	25 szt.	14 913,75
Bluza służbowa typu polar	6 szt.	1 468,62
Pasek tekstylny	6 szt.	117,72
Koszulka T-shirt	6 szt.	332,10
Pilarka szablasta	1 szt.	2 576,37
Szlifierka kątowa	1 szt.	2 423,63







- | | |
|----|------------------------------|
| 8. | Akcesoria do programowania r |
| 9. | Moduł zasilacza DWA-124 |



720,00 zł
533,79 zł
380,05 zł
797,35 zł
130,50 zł



Zakupy sprzętowe z Funduszu Wsparcia PSP

W ramach dotacji z Funduszu Wsparcia Państwowej Straży Pożarnej zrealizowano zadanie inwestycyjne pn.: „Zakup sprzętu termowizyjnego do Komendy Powiatowej Państwowej Straży Pożarnej w Gołdapi” w kwocie 50 000,00 zł. Zakup samorządy powiatu gołdapskiego i pozwolił na doposażenie oraz FLIR K55, wraz z wyposażeniem.

Dofinansowanie	
Gmina Gołdap	30 000,00
Gmina Banie Mazurskie	10 000,00
Gmina Dubeninki	10 000,00



Zakupy sprzętowe z Funduszu Wsparcia PSP

W ramach dotacji z Funduszu Wsparcia Państwowej Straży Pożarnej zrealizowano zadanie pn.: „Przygotowanie dokumentacji do realizacji przedsięwzięć służących modernizacji energetycznej obiektów Komendy Powiatowej Państwowej Straży Pożarnej w Gołdapi” w kwocie 15 000,00 zł. Zakup ten został w całości sfinansowany przez Powiat Gołdapski i pozwolił na przeprowadzenie przez firmę zewnętrzną audytu energetycznego budynku oraz ekspertyzy ornitologicznej i chiropterologicznej.



Remont pomieszczenia kuchni

PRZED



Remont pomieszczenia kuchni

W TRAKCIE



Remont pomieszczenia kuchni



OBECNIE





Wymiana wykładziny w pomieszczeniach biurowych

PRZED





Wymiana wykładziny w pomieszczeniach biurowych



W TRAKCIE



Wymiana wykładziny w pomieszczeniach biurowych



OBECNIE



Prace budowlane – potrzeby

Do pełnego wykończenia KP PSP w Gołdapi nadal pozostaje:

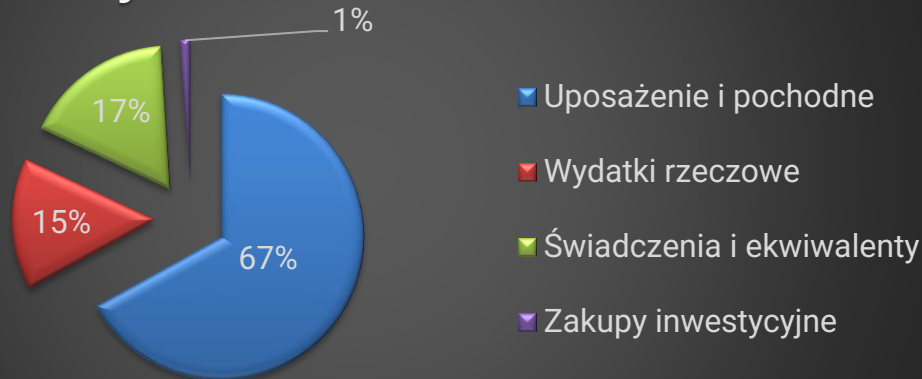
1. Wykończenie poddasza w obiekcie z I etapu.
2. Doszczelnienie i docieplenie połaci dachowej w części obiektu z I etapu budowy.



Ogółem budżet Komendy Powiatowej PSP w Gołdapi na rok 2024 wyniósł **7 912 192,66 zł**, w tym:

- dotacja z budżetu Państwa: 7 217 963,42 zł
- środki z Funduszu Pomocy: 629 229,24 zł
- środki z Funduszu Wsparcia Państwowej Straży Pożarnej: 65 000,00 zł

Wydatki w 2024 roku



Zagadnienia techniczne

	Marka samochodu	Numer rejestracyjny	Oznaczenie pożarnicze	Ilość lat eksploatacji	Normy eksploatacji w PSP	Plan
1.	Star 200	NGO W998	SKw	36	przekroczona – 21 lat	Zakup następcy i przekazanie do OSP
2.	Renault Trafic	NGO U998	SLOp	14	przekroczona – 4 lata	Obsługa ratownictwa wysokościowego
3.	Iveco Eurocargo	NGO 8V44	GBARt 2,5/27	9	przekroczona – 1 rok	
4.	Man	NGO T996	SHD-23	15	nie przekroczona	
5.	Renault Kangoo	NGO 2V60	SLKw	12	nie przekroczona	
6.	Ford Ranger	NGO 4E98	SLRr	10	nie przekroczona	
7.	Ford Ranger	NGO 8V71	SLRWys	9	nie przekroczona	
8.	Quad Arctic			9	nie przekroczona	
9.	Renault Megane	NGO 6P68	SLOp	9	nie przekroczona	
10.	Renault MDB3 D	NGO 9W98	GBARt 3/16	3	nie przekroczona	
11.	Toyota Hilux	NGO 9V98	SLOp	3	nie przekroczona	
12.	Renault Trafic	NO 809AG	SLBus	2	nie przekroczona	
13.	Man TGM 18.320	NO 261AP	GCBARt 5/32	1	nie przekroczona	

Komenda Powiatowa Państwowej Straży Pożarnej w Gołdapi ma na wyposażeniu 13 pojazdów. Średnia lat eksploatacji wynosi **10**.



Zagadnienia techniczne

SKw Star 200





Hotelu Gołębiewski w Mikołajkach;

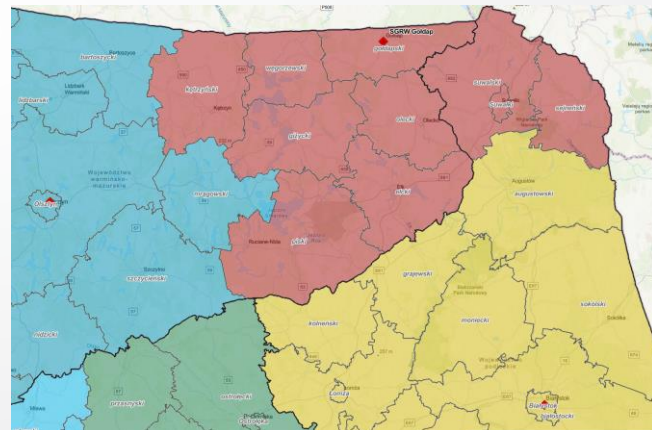


SGRW „GOŁDAP”

W Komendzie Powiatowej PSP w Gołdapi istnieje Specjalistyczna Grupa Ratownictwa Wysokościowego „GOŁDAP” licząca 24 wyszkolonych ratowników.

Obszarem chronionym przez Specjalistyczną Grupę Ratownictwa Wysokościowego SGRW „GOŁDAP” są:

- powiat kętrzyński,
- powiat węgorzewski,
- powiat gołdapski,
- powiat giżycki,
- powiat olecki,
- powiat piski,
- powiat etcki,
- powiat suwalski i miasto Suwałki,
- powiat sejneński.



SGRW „GOŁDAP”



cyjne
został
chnik
ę na
ekcje
oraz

SGRW „GOŁDAP”

Na dzień 31 grudnia 2024 roku SGRW „GOŁDAP” liczy 25 członków:

- 9 ratowników wysokościowych KSRG dowódców,
- 15 ratowników wysokościowych KSRG,
- 1 młodszy ratownik wysokościowych KSRG – możliwość wsparcia działań ratownictwa wysokościowego w zakresie specjalistycznym zgodnie ze swoimi kompetencjami (potwierdzone zdaniem egzaminem).

SZKOLENIA W ROKU 2024

Lp.	Data ukończenia szkolenia	Rodzaj szkolenia	Ilość przeszkolonych	Miejsce prowadzenia szkolenia
1.	20-26. 06.2024 r.	Szkolenie specjalistyczne ratowników wysokościowych KSRG	3	Ośrodek Szkolenia Komendy Wojewódzkiej PSP w Olsztynie
2.	10.09.2024 r.	Egzamin dla kandydatów na młodszych ratowników wysokościowych KSRG	1	Szkoła Aspirantów PSP w Krakowie

Działania ratowniczo-gaśnicze

Wybrane pożary

- 18.02.2024 r. ...
zastępy straży ...
w Baniach M ...
mienie na 10 ...

... wysłano trzy
... Pożarnych
... uratowane



Działania ratowniczo-gaśnicze

Wybrane pożary mające miejsce w 2024 roku:

- 21.04.2024 r. Pogorzel – pożar budynku gospodarczego. Do działań wysłano dwa zastępy



Działania ratowniczo-gaśnicze

Wybrane pożary mające miejsce w 2024 roku:

- 20.09.2024 r. Ma...
strażaków z g...
w Dubeninkach...
całkowicie objęty...
i przeszukaniu bu...



...wa zastępy
Pożarnej
no obiekt
niu pożaru
owanej.

Działania ratowniczo-gaśnicze

Wybrane miejscowe zagrożenia mające miejsce w 2024 roku:

- 06.01.2024 r. Jezioro Bitkowo – załamana tafla lodu pod wędkarzem. W działaniach udział brało 3... udało się uratowa...



Działania ratowniczo-gaśnicze

Wybrane miejscowe zagrożenia mające miejsce w 2024 roku:

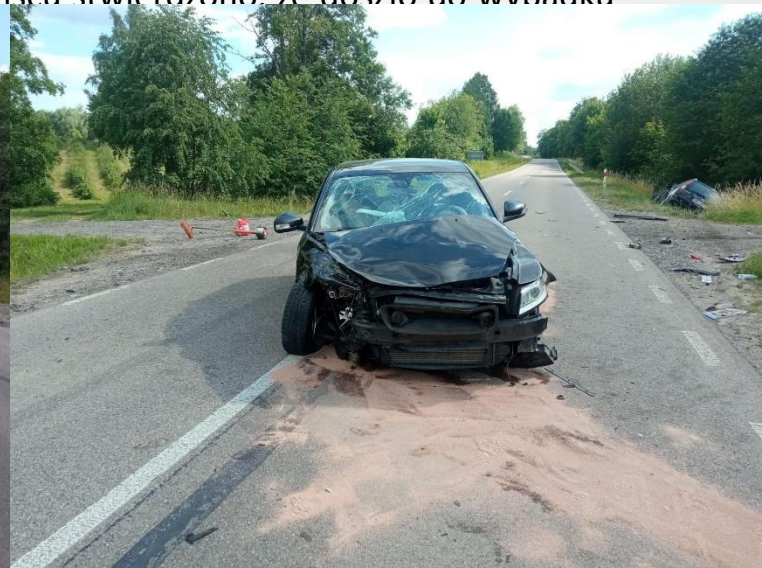
- 18.01.2024 r. Skrzyżowanie DK 65 z DW 650 – zderzenie samochodu osobowego z ciągnikiem siodłowym z naczepą na obwodnicy Gołdapi. Do akcji zostały zadysponowane cztery zastępy z gołdapskiej komendy oraz zastęp Wojskowej Straży Pożarnej. Na miejscu okazało się, że autem osobowym jechały dwie osoby, które pozostawały uwięzione we wraku pojazdu, a ciężarówką podróżował jedynie kierowca. Przy użyciu narzędzi hydraulicznych uwolniono osoby poszkodowane i ewakuowano je w miejsce bezpieczne, g



Działania ratowniczo-gaśnicze

Wybrane miejscowe zagrożenia mające miejsce w 2024 roku:

- 26.06.2024 r. Wronki Wielkie – zderzenie trzech samochodów osobowych. Do akcji zostały zadysponowane trzy zastępy z gołdapskiej komendy, zastęp Wojskowej Straży Pożarnej w Gołdani oraz jednostka OSP w Grabowie. Na miejscu stwierdzono, że doszło do wypadku trzech przeto



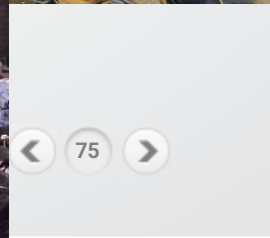
Działania ratowniczo-gaśnicze

Wybrane zdarzenia ratowniczo-gaśnicze w miejscach w 2024 roku:



Wybuch gazu w lokalu mieszkalnym. Do działań wysłano
komendę Powiatowej Komendy MOPR w Gołdapi oraz
komendę Powiatowej Komendy MOPR w Górnem.







Działania przeciwpowodziowych na południu kraju

22 września 2024 roku pięciu funkcjonariuszy Komendy Powiatowej Państwowej Straży Pożarnej w Gołdapi w nowym składzie (podmiana strażaków 01-00) ... społeczność w usuwaniu skutków powodzi, pomagając m.in. w oczyszczeniu mieszkań w Głuchołazach (woj. ...)



Działania przeciwpowodziowych na południu kraju







Działania przeciwpowodziowych na południu kraju



Działania ratowniczo-gaśnicze

Podczas wszystkich zdarzeń w roku 2024 odnotowaliśmy 5 ofiar śmiertelnych (w 2023 roku – 5):

- 06-01-2024 – Bitkowo, Jezioro Bitkowskie – załamany lód pod człowiekiem.
- 23-02-2024 – Okrasin, Budynek mieszkalny – otwarcie drzwi.
- 17-07-2024 – Gołdap, Budynek mieszkalny - IZRM NZK mężczyzna.
- 19-08-2024 – Sapałówka - POMOC POLICJI w wyciągnięciu zwłok z rzeki.
- 20-09-2024 – Markowo, Budynek mieszkalny – pustostan.





KSRG
30 LAT

każdego -
awa, fajna sprawa"

Wspiera Akas
NOVA
MAZDA

ASOLO.COM
NAJWIĘKSZY SKLEP PIŁKARSKI W POLSCE

SKŁADOWANE GODZINOM - W TYM KASZEBY

MIASTO
SKULIM

11-200 Bartoszyce, ul. Józefa Bema 32
tel. 89 722 82 76 / tel. 89 722 82 77
sekretariat@bartko.com.pl

Jest nam bliska
ochrona środowiska!

ANETA
usługi remontowo-budowlane

Aneta Kaliczyńska
ul. Krótka 5/3, 11-200 Bartoszyce
tel. +48 504 114 765
kaliczynski@onet.pl



1



Mieście Lubawskim reprezentacja
Warmińsko-Mazurskiego v





024 roku goto



Problemy

- ✓ brak chętnych kandydatów do służby przygotowawczej z powiatu gołdapskiego,
- ✓ migracja strażaków PSP jak i OSP,
- ✓ brak absolwentów szkół dziennych strażackich kierowanych do KP PSP w Gołdapi,

- ✓ ilość zadań realizowanych przez system codzienny pracowników i funkcjonariuszy bez dodatkowego wzmocnienia etatowego,

- ✓ brak możliwości pomieszczenia wszelkiego rodzaju sprzętu z zakresu ratownictwa wysokościowego (ujętego w obowiązujących „Zasadach organizacji ratownictwa wysokościowego w ksrg”) w obecnie posiadanym przez SGRW „GOŁDAP” pojeździe SLRWys Ford Ranger.



- ✓ adaptacja pomieszczenia pralni z suszarnią,
- ✓ reorganizacja sprzętowo-samochodowa,
- ✓ przekazanie zbędnego sprzętu do OSP,
- ✓ dalsze doposażanie i wymiana sprzętu informatyczno-łącznościowego,
- ✓ dalsze doposażanie Specjalistycznej Grupy Ratownictwa Wysokościowego „Gołdap”,
- ✓ prace remontowe i inwestycyjne w miarę posiadanych środków finansowych,
- ✓ przygotowanie do zakupów kolejnych samochodów ratowniczo-gaśniczych i specjalnych,
- ✓ podjęcie działań w zakresie termomodernizacji budynku komendy.



Komenda Powiatowa
Państwowej Straży Pożarnej
w Gołdapi



PAŃSTWOWA STRAŻ POŻARNA

Podsumowanie zadań realizowanych przez
Komendę Powiatową Państwowej Straży Pożarnej w Gołdapi
w 2024 roku

DZIĘKUJĘ

st. bryg. Wojciech Szczepanik