



*Powiatowy Urząd Pracy w Gołdapi*

***REALIZACJA  
POWIATOWEGO PROGRAMU  
PROMOCJI ZATRUDNIENIA  
ORAZ AKTYWIZACJI LOKALNEGO  
RYNKU PRACY  
w 2023 r.***

*Styczeń 2024*



## ***Powiatowy Urząd Pracy w Gołdapi***

### ***Powiatowy Programu Promocji Zatrudnienia oraz Aktywizacji Lokalnego Rynku Pracy na lata 2015-2023***

jest wykonaniem postanowień art. 9 ust. 1 pkt 1 ustawy z dnia 20 kwietnia 2004 r. o promocji zatrudnienia i instytucjach rynku pracy, zgodnie z którym wśród priorytetowych zadań samorządu powiatu w zakresie polityki rynku pracy wymienia się opracowanie i realizację programu promocji zatrudnienia oraz aktywizacji lokalnego rynku pracy



## *Powiatowy Urząd Pracy w Gołdapi*

Program jest ściśle powiązany z **Powiatową Strategią Rozwiązywania Problemów Społecznych w Powiecie Gołdapskim na lata 2021-2027**

Program został przyjęty przez Radę Powiatu w Gołdapi uchwałą **Nr XIII/54/2015 z dnia 28 sierpnia 2015 r.**

Uchwałą Rady Powiatu w Gołdapi **Nr XLVIII/234/2022 z dnia 25 lutego 2022 r.** Program został przedłużony do roku 2023



***Cele Programu:***

- 1. Zwiększenie dostępu do zatrudnienia osób bezrobotnych**
- 2. Wzrost liczby przedsiębiorstw zdolnych do funkcjonowania na rynku i tworzenia nowych miejsc pracy**
- 3. Tworzenie warunków dla rozwoju zasobów ludzkich w zgodzie z potrzebami rynku pracy**
- 4. Wyrównywanie szans na rynku pracy i aktywne włączenie**
- 5. Pozyskanie środków finansowych na aktywizację bezrobotnych**
- 6. Wspieranie działań na rzecz wzrostu mobilności zawodowej i przestrzennej osób bezrobotnych**



### ***1. ZWIĘKSZENIE DOSTĘPU DO ZATRUDNIENIA OSÓB BEZROBOTNYCH***

#### ***1.1 Promocja oraz zwiększenie wśród osób bezrobotnych umiejętności poruszania się po rynku pracy***

W 2023 r. 796 osób (2022 r. – 359) skorzystało z usług poradnictwa zawodowego w zakresie wyboru lub zmiany zawodu, wyboru miejsca pracy, planowania rozwoju zawodowego, wyboru kierunku kształcenia lub szkolenia, braku umiejętności poszukiwania pracy oraz obniżonej motywacji do aktywności zawodowej:

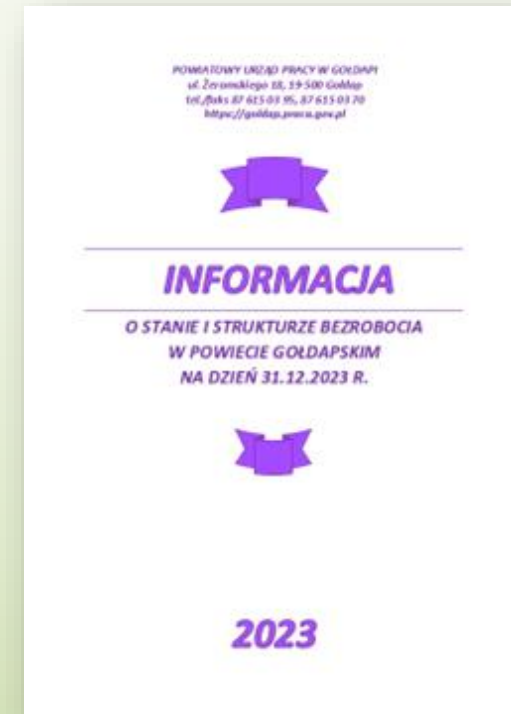
- 226 klientom PUP udzielono 467 porad indywidualnych, podczas których 65 osób skorzystało z badań testowych
- w 9 poradach grupowych uczestniczyły 62 osoby
- w 17 spotkaniach grupowych dotyczących informacji zawodowej udział wzięło 413 osób
- 95 osobom udzielono indywidualnej informacji zawodowej
- efektywność udzielonych porad zawodowych: 50 osób podjęło pracę, 16 – rozpoczęło staż, 18 – podjęło szkolenie, 6 osób rozpoczęło działalność gospodarczą



## Powiatowy Urząd Pracy w Gołdapi

### 1.2 Informowanie o sytuacji na lokalnym rynku pracy i aktywnych formach przeciwdziałania bezrobociu

- W trakcie roku sporządzano okresowe raporty o stanie i strukturze bezrobocia w powiecie gołdapskim, a następnie przekazywano je jednostkom samorządu terytorialnego i zamieszczano na stronie internetowej urzędu





# Powiatowy Urząd Pracy w Gołdapi

➤ Na potrzeby realizowanych programów powstała analiza lokalnego rynku pracy

POWIATOWY URZĄD PRACY W GOŁDAPACH  
ul. Żeromskiego 15, 19-500 Gołdap  
tel./faks 87 625 09 95, 87 625 09 70  
<https://goldap.prm.gov.pl>



## ANALIZA


POTRZEB LOKALNEGO RYNKU PRACY  
W POWIECIE GOŁDAPSKIM



2023

świątkim (24,2%), dziadowiskim (13,9%), gólskim (13,9%), ekćim (12,2%), Sódzbarskim (12,2%), nowomiejskim (12,0%) oraz diećim (11,6%).

Stopa bezrobocia w powiecie gołdapskim w poszczególnych miesiącach 2021, 2022, a także w styczniu 2023 r.



W porównaniu do stycznia 2022 r. odsetek bezrobotnych zwiększył się o 0,6 pkt. proc. Stopa bezrobocia w powiecie gołdapskim była niższa niż dwukrotność stopy bezrobocia notowanej w kraju, a jednocześnie o 1,6 pkt. proc. wyższa od notowanej w województwie.

### 2. POZIOM BEZROBOCIA

Na 31 stycznia 2023 r. w Powiatowym Urzędzie Pracy w Gołdapi zarejestrowanych było 839 bezrobotnych, w tym 477 kobiet. W porównaniu do 2022 r., liczba ta zwiększyła się o 56 osób, tj. o 7,2 pkt. proc. Grupa kobiet figurujących w ewidencji PUP zwiększyła się o 12 osób (2,6 pkt. proc.). Spółród ogólną liczbę bezrobotnych 60,1% (504 osoby, w tym 300 kobiet) stanowili mieszkańcy terenów wiejskich.

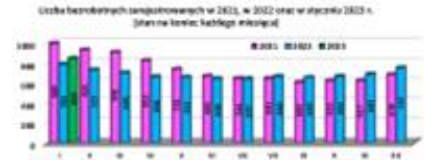
Bezrobotni wg gmin – porównanie liczby osób zarejestrowanych na koniec stycznia 2022 i 2023 r.

Wyszczególnienie	Liczba bezrobotnych					
	Stan na dzień 31.01.2022 r.		Stan na dzień 31.01.2023 r.		Wzrost/spadek	
	ogółem	kobiety	ogółem	kobiety	ogółem	kobiety
Gmina Gołdap	550	523	577	338	+27	+15
Gmina Banie Mazurskie	148	71	158	70	+10	-1
Gmina Dubeninki	127	71	125	68	-1	-2
<b>OGÓLEM</b>	<b>783</b>	<b>465</b>	<b>839</b>	<b>477</b>	<b>+56</b>	<b>+12</b>

Najliczniejszą grupę (577 osób, a więc 68,8%) stanowili bezrobotni mieszkańcy gminy Gołdap, a kobiety stanowiły tutaj 58,6% (338 osób). Bezrobotni z gminy Banie Mazurskie stanowili 19,0% ogółu zarejestrowanych (158 osób, w tym 70 kobiet stanowiących 44,0%),

niepełni z gminy Dubeninki – 12,3% (103 osoby, w tym 65-osobowa grupa kobiet, tj. 67,0% bezrobotnych mieszkańców tej gminy). Wśród mieszkańców dwóch gmin zanotowano wzrost liczby bezrobotnych figurujących w ewidencji: w gminie Gołdap o 47 osób (8,9 pkt. proc.), natomiast w gminie Banie Mazurskie o 12 osób (8,8 pkt. proc.). Jedynie w gminie Dubeninki zmniejszyła się liczba zarejestrowanych o 4 osoby (3,7 pkt. proc.).

Liczba bezrobotnych zarejestrowanych w 2022 i 2023 r. w styczniu 2023 r. (stan na koniec każdego miesiąca)



Wykres pokazuje, że od stycznia do lipca 2022 r. liczba bezrobotnych była niższa w porównaniu do poprzedniego roku, a największa różnica miała miejsce w marcu 2022 roku (o 21,9 pkt. proc.). Na koniec stycznia 2023 r. liczba bezrobotnych była o 205 osób mniejsza, niż w 2022 r. Od sierpnia liczba zarejestrowanych była wyższa, niż w roku poprzednim, przy czym najwyższą różnicę względnie w lutym – stan bezrobotnych był o 10,7 pkt. proc. wyższy (54 osób). Lipiec 2022 r. odnotował największą liczbę osób figurujących w ewidencji (947), natomiast styczeń charakteryzował się najmniejszą grupą zarejestrowanych (705). Różnica między tymi miesiącami wyniosła 148 osób. Na koniec stycznia 2023 r. liczba bezrobotnych była o 56 osób wyższa, niż w 2022 r., a jednocześnie o 150 osób niższa, niż w 2021 r.

### 4. STRUKTURA BEZROBOCIA

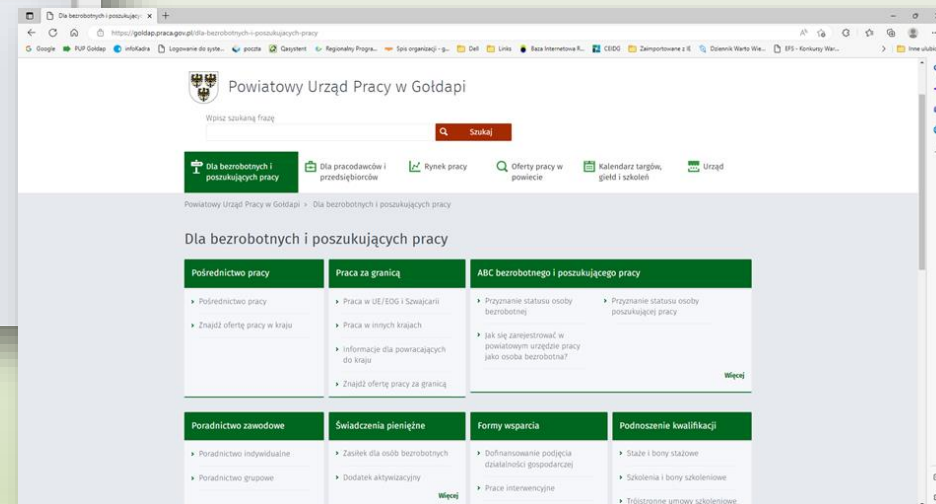
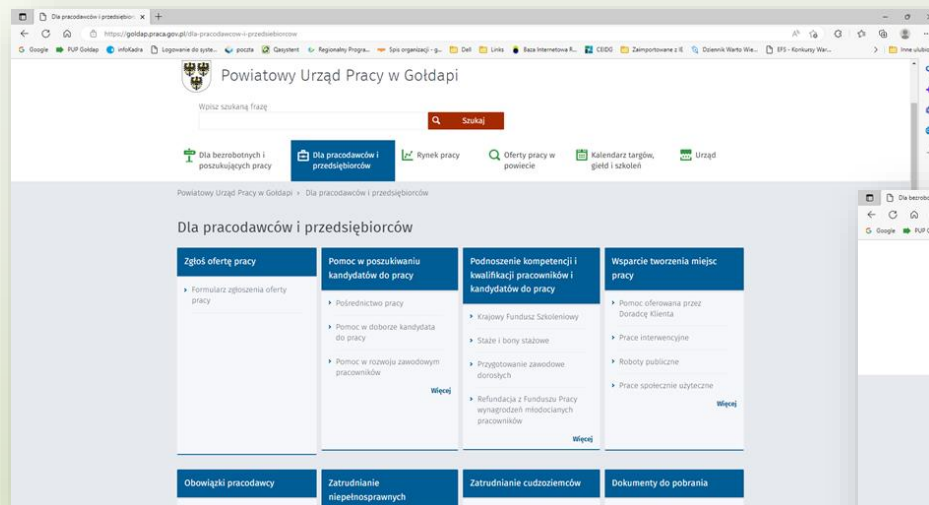
Bezrobotni na koniec stycznia 2022 i 2023 r.

Wyszczególnienie	Stan na 31.01.2022 r.		Stan na 31.01.2023 r.	
	liczba	% ogółu	liczba	% ogółu
<b>Bezrobotni ogółem</b>	<b>783</b>	<b>100,0</b>	<b>839</b>	<b>100,0</b>
kobiety	465	59,4	477	56,9
z wykształceniem do poziomu	688	87,9	684	81,5
z poziomu do średniego	134	17,1	155	18,5
średniego i wyższego	752	96,0	787	93,8
z wykształceniem wyższym	0	0,0	12	1,4
z wykształceniem średnim	75	9,6	43	5,1
z wykształceniem podstawowym	2	0,3	0	0,0



## Powiatowy Urząd Pracy w Gołdapi

- Na stronie internetowej PUP w Gołdapi zamieszczane były informacje o wszystkich formach aktywizacji stosowanych przez urząd wraz z aktualnymi wnioskami o udzielenie określonego wsparcia, regulaminami oraz innymi dokumentami dotyczącymi danej formy







## *Powiatowy Urząd Pracy w Gołdapi*

- Pracownicy PUP zajmujący się realizacją poszczególnych form, udzielali bieżących informacji na temat możliwości aktywizacji.



### ***1.3 Zwiększenie poziomu zatrudnienia ludzi młodych***

Zgodnie z obowiązującymi standardami udzielania wsparcia dla osób do 30. roku życia, określonymi w planie realizacji **Gwarancji dla młodzieży w Polsce**, w ciągu 4 miesięcy od rejestracji w powiatowym urzędzie pracy, bezrobotnemu zaliczanemu do tej grupy wiekowej powinna zostać zapewniona wysokiej jakości oferta zatrudnienia, dalszego kształcenia, przyuczenia do zawodu lub stażu



## *Powiatowy Urząd Pracy w Gołdapi*

- W 2023 r. osobom w wieku do 25 lat udzielono 200 indywidualnych porad zawodowych, w których uczestniczyło 97 osób (w tym 59 kobiet)
- W trakcie porad indywidualnych 24 osoby (w tym 15 kobiet) skorzystało z badań testowych
- Z indywidualnych informacji zawodowych skorzystało 29 osób (w tym 19 kobiet)
- Odbyło się 7 porad grupowych, w których uczestniczyło 17 osób (w tym 13 kobiet) do 25. roku życia
- Przeprowadzono 11 spotkań grupowych dotyczących informacji zawodowej, w których uczestniczyły 45 osoby (w tym 30 kobiet)



## *Powiatowy Urząd Pracy w Gołdapi*

łącznie 44 bezrobotnych w wieku do 25 lat (w tym 30 kobiet) rozpoczęło aktywne formy (o 39 osób mniej w porównaniu do 2022 r.):

- prace interwencyjne – 12 osób
- roboty publiczne – 1 osoba
- dotacje na podjęcie działalności gospodarczej – 4 osoby
- refundacja kosztów wyposażenia stanowiska pracy – 1 osoba
- bon na zasiedlenie – 7 osób
- szkolenie – 2 osoby
- staż – 16 osób
- prace społecznie użyteczne – 1 osoba



## *Powiatowy Urząd Pracy w Gołdapi*

- Osobom w wieku do 30 lat udzielono 325 indywidualnych porad zawodowych, w których uczestniczyło 161 osób (w tym 104 kobiety)
- W trakcie porad indywidualnych 29 osobom (w tym 19 kobietom) przeprowadzone badanie testowe.
- Odbyło się 7 porad grupowych, w których udział wzięły 23 osoby (w tym 17 kobiet) do 30. roku życia
- Zorganizowano łącznie 12 spotkań grupowych dotyczących informacji zawodowej, w których uczestniczyły 74 osoby (w tym 48 kobiet)
- Grupie 38 osób do 30. roku życia (w tym 24 kobietom) udzielono indywidualnych informacji zawodowych



## *Powiatowy Urząd Pracy w Gołdapi*

Grupa 84 bezrobotnych w wieku do 30 lat (w tym 62 kobiety) rozpoczęła aktywne formy (o 69 mniej, niż w 2022 r.):

- prace interwencyjne – 28 osób
- roboty publiczne – 1 osoba
- dotacje na podjęcie działalności gospodarczej – 8 osób
- zatrudnienie w ramach wyposażenia lub doposażenia stanowiska pracy – 3 osoby
- bon na zasiedlenie – 12 osób
- szkolenie – 2 osoby
- staż – 25 osób
- prace społecznie użyteczne – 5 osób



## *Powiatowy Urząd Pracy w Gołdapi*

- W projekcie pod nazwą „**Aktywizacja zawodowa osób bezrobotnych w powiecie gołdapskim (I)**”, realizowanym w ramach programu regionalnego Fundusze Europejskie dla Warmii i Mazur 2021-2027, przy udziale środków z Europejskiego Funduszu Społecznego Plus (EFS+) udział wzięło 47 bezrobotnych w wieku do 29 lat
- Uczestnicy skorzystali z następujących form wsparcia:
  - ✓ pośrednictwo pracy – 47 osób
  - ✓ staż – 25 osób
  - ✓ środki na podjęcie działalności gospodarczej – 7 osób
  - ✓ refundacja kosztów wyposażenia stanowiska pracy – 1 osoba
  - ✓ bon na zasiedlenie – 4 osoby
  - ✓ prace interwencyjne – 10 osób
- Okres realizacji projektu: 15.05.2023 r. – 31.08.2023 r.
- Wydatki projektu wyniosły 1 478 755,58 zł



## *Powiatowy Urząd Pracy w Gołdapi*

Udział bezrobotnych do 30. roku życia w programach rynku pracy finansowanych z rezerwy Funduszu Pracy, będącej w dyspozycji Ministra Rodziny i Polityki Społecznej:

- **Aktywizacja zawodowa bezrobotnych zamieszkujących na wsi (2022)** – 16 osób (prace interwencyjne – 10 osób, refundacja kosztów wyposażenia – 1, staż – 5)
- **Aktywizacja zawodowa bezrobotnych zamieszkujących na wsi (2023)** – 2 osoby (roboty publiczne – 1, szkolenie – 1)





## ***Powiatowy Urząd Pracy w Gołdapi***

- W ramach ogłoszonego przez Ministra Rodziny i Polityki Społecznej konkursu „Czas na Młodych – punkty doradztwa dla młodzieży”, złożono wnioski o przyznanie środków FP na finansowanie projektu pilotażowego pod nazwą **„Punkt doradztwa dla młodych w powiecie gołdapskim”**
- W ramach naboru wpłynęło 77 wniosków, wszystkie przyjęto do realizacji, w tym złożony przez PUP w Gołdapi
- Celem projektu jest udzielenie kompleksowego i zindywidualizowanego wsparcia dla osób do 30. roku życia poprzez utworzony punkt obsługi, działający na zasadzie jednego okienka (one stop shop). Wsparcie to ma umożliwić przełamanie barier zidentyfikowanych u uczestników projektu, utrudniających im podjęcie aktywności zawodowej
- Projektu pilotażowy adresowany jest do 300 osób w wieku do 30 lat, zamieszkujących powiat gołdapski, zarejestrowanych w PUP w Gołdapi jako bezrobotne lub poszukujące pracy



## ***Powiatowy Urząd Pracy w Gołdapi***

- Uczestnicy pilotażu będą mogli skorzystać z następujących form wsparcia:
  - ✓ poradnictwo zawodowe (identyfikacja potrzeb oraz zaplanowanie działań do realizacji w celu zniwelowania lub likwidacji barier w aktywizacji zawodowej)
  - ✓ finansowanie trwających od 3 do 6 miesięcy staży, zorganizowanych dla 30 uczestników
  - ✓ udzielenie informacji o formach wsparcia oferowanych przez ośrodki pomocy społecznej i powiatowe centrum pomocy rodzinie
  - ✓ zorganizowanie spotkań z psychologiem, psychoterapeutą lub specjalistą psychoterapii uzależnień
  - ✓ przyznanie bonów na finansowanie usług o charakterze zdrowotnym lub z zakresu profilaktyki zdrowotnej
  - ✓ organizacja spotkań z uczniami szkół ponadpodstawowych, mających na celu pomoc w wyborze kierunku dalszego kształcenia



## *Powiatowy Urząd Pracy w Gołdapi*

- Uczestnicy pilotażu będą mogli skorzystać z następujących form wsparcia:
  - ✓ przyznanie bonów na finansowanie szkoleń w zakresie kompetencji miękkich
  - ✓ przyznanie bonów na finansowanie innych usług, mających przyczynić się do przełamania zdiagnozowanych u uczestnika barier w podjęciu aktywności
  - ✓ pomoc w wyszukaniu pokoju lub mieszkania na wynajem lub przyznanie bonu na dopłatę do czynszu
  - ✓ umożliwienie skorzystania z usług radcy prawnego
- Budżet projektu wynosi 658 680,00 zł, w tym:
  - ✓ 100 110,00 zł na 2023 r.
  - ✓ 558 570,00 zł na 2024 r.
- Wydatki projektu w 2023 r. wyniosły 93 718,61 zł
- Okres realizacji: od 01.08.2023 r. do 31.12.2024 r.



## ***Powiatowy Urząd Pracy w Gołdapi***

- Do końca 2023 r.:
  - ✓ udzielono 152 informacji o ofercie punktu doradztwa dla młodych, z których skorzystało 321 osób
  - ✓ 140 osobom udzielono indywidualnej porady zawodowej
  - ✓ odbyły się 272 wizyty w ramach porady indywidualnej
  - ✓ 4 osoby skorzystały z indywidualnej informacji zawodowej
  - ✓ 44 osoby skorzystały z grupowej informacji zawodowej
  - ✓ 6 osób skorzystało z porady grupowej
  - ✓ 10 osób rozpoczęło staż
  - ✓ 5 osób otrzymało bon finansowy
  - ✓ 14 osób objęto wsparciem psychologicznym
  - ✓ 4 osoby skorzystały z doradztwa w zakresie edukacji
  - ✓ 1 osoba skorzystała z doradztwa w kwestii mieszkaniowej
  - ✓ w przypadku 67 osób zniwelowano bariery utrudniające podjęcie aktywności zawodowej
  - ✓ 68 osób zauważyło u siebie wzrost motywacji do zmiany własnej sytuacji życiowej



### ***1.4 Ograniczenie zjawiska długotrwałego bezrobocia***

Objęcie usługą poradnictwa zawodowego:

- 71 osób (w tym 53 kobiety) skorzystało ze 155 indywidualnych porad zawodowych
- podczas 18 porad indywidualnych zastosowano badanie testowe
- 17 osób (w tym 8 kobiet) uzyskało indywidualne informacje zawodowe
- 28 osób (w tym 22 kobiety) uczestniczyło w 9 grupowych poradach zawodowych
- 108 osób (w tym 77 kobiet) uczestniczyło w 12 spotkaniach grupowych dotyczących informacji zawodowej
- efektywność udzielonych porad: 6 osób (w tym 4 kobiety) podjęło zatrudnienie, 7 osób (w tym 5 kobiet) rozpoczęło staż, 1 kobieta podjęła działalność gospodarczą, 3 osoby (w tym 2 kobiety) rozpoczęły szkolenie



## *Powiatowy Urząd Pracy w Gołdapi*

Grupa 88 osób długotrwale bezrobotnych (w tym 58 kobiet) rozpoczęła aktywne formy (o 33 osoby mniej, niż w 2022 r.):

- prace interwencyjne – 16 osób
- roboty publiczne – 3 osoby
- jednorazowe środki na rozpoczęcie działalności gospodarczej – 1 osoba
- wyposażenie lub doposażenie stanowiska pracy – 2 osoby
- szkolenie – 1 osoba
- staż – 21 osób
- prace społecznie użyteczne – 44 osoby



## ***Powiatowy Urząd Pracy w Gołdapi***

- W projekcie pod nazwą „**Aktywizacja zawodowa osób bezrobotnych w powiecie gołdapskim (I)**”, realizowanym w ramach programu regionalnego Fundusze Europejskie dla Warmii i Mazur 2021-2027, przy udziale środków z Europejskiego Funduszu Społecznego Plus (EFS+) udział wzięło 35 długotrwale bezrobotnych
- Uczestnicy skorzystali z następujących form wsparcia:
  - ✓ pośrednictwo pracy – 35 osób
  - ✓ staż – 20 osób
  - ✓ środki na podjęcie działalności gospodarczej – 1 osoba
  - ✓ refundacja kosztów wyposażenia stanowiska pracy – 1 osoba
  - ✓ prace interwencyjne – 12 osób
- Okres realizacji projektu: 15.05.2023 r. – 31.08.2023 r.
- Wydatki projektu wyniosły 1 478 755,58 zł



## *Powiatowy Urząd Pracy w Gołdapi*

Udział długotrwale bezrobotnych w programach rynku pracy finansowanych z rezerwy Funduszu Pracy, będącej w dyspozycji Ministra Rodziny i Polityki Społecznej:

- **Aktywizacja zawodowa bezrobotnych zamieszkujących na wsi (2022)** – 7 osób (prace interwencyjne – 4, staż – 3)
- **Aktywizacja zawodowa bezrobotnych zamieszkujących na wsi (2023)** – 3 osoby, które skorzystały z robót publicznych





### **Prace społecznie użyteczne**

- 44 osoby, tj. 69,8% ogólnej liczby klientów PUP odbywających prace społecznie użyteczne to długotrwale bezrobotni (w 2022 r. – 67 osób, tj. 80,0%)
- W ramach prac społecznie użytecznych:
  - ✓ przeprowadzono wycinkę zakrzaczeń na pasach drogowych
  - ✓ konserwowano pobocza
  - ✓ prowadzono bieżącą naprawę koron dróg
  - ✓ wykaszano pobocza i rowy melioracyjne
  - ✓ dbano o czystość na cmentarzach wojennych i komunalnych
  - ✓ pielęgnowano trawniki i rabaty kwiatowe
  - ✓ utrzymywano czystość wiat przystankowych
  - ✓ sprzątano chodniki
  - ✓ prowadzono prace porządkowe na terenie szkół
  - ✓ przeprowadzano bieżące remonty budynków komunalnych



### ***2. WZROST LICZBY PRZEDSIĘBIORSTW ZDOLNYCH DO FUNKCJONOWANIA NA RYNKU I TWORZENIA NOWYCH MIEJSC PRACY***

#### ***2.1 Wspieranie samozatrudnienia***

- W 2023 r. 15 bezrobotnym przyznano jednorazowe środki na podjęcie działalności gospodarczej (w 2022 r. – 21)
- Podejmowane działalności gospodarcze:
  - ✓ usługi budowlane
  - ✓ usługi fryzjerskie i pozostałe zabiegi kosmetyczne
  - ✓ usługi sprzątnia
  - ✓ usługi fizjoterapeutyczne
  - ✓ obróbka metali i nakładanie powłok na metale
  - ✓ montaż i serwis urządzeń z grupy COWIG
  - ✓ specjalistyczne projektowanie grafiki użytkowej
  - ✓ fotografia okolicznościowa
  - ✓ zagospodarowanie terenów zieleni
  - ✓ usługi strzyżenia i pielęgnacji psów i kotów
  - ✓ poradnictwo psychologiczne, seksuologiczne, prowadzenie szkoleń i warsztatów psychoedukacyjnych oraz edukacji seksualnej



## *Powiatowy Urząd Pracy w Gołdapi*

### **Dotacje udzielone w 2023 r. w ramach projektów i programów rynku pracy:**

- **Aktywizacja zawodowa osób bezrobotnych w powiecie gołdapskim (I),** projekt realizowany w ramach FEWiM 2021-2027: 13 osób otrzymało jednorazowe środki na uruchomienie własnej firmy, łączna kwota udzielonego wsparcia wyniosła 390 000,00 zł



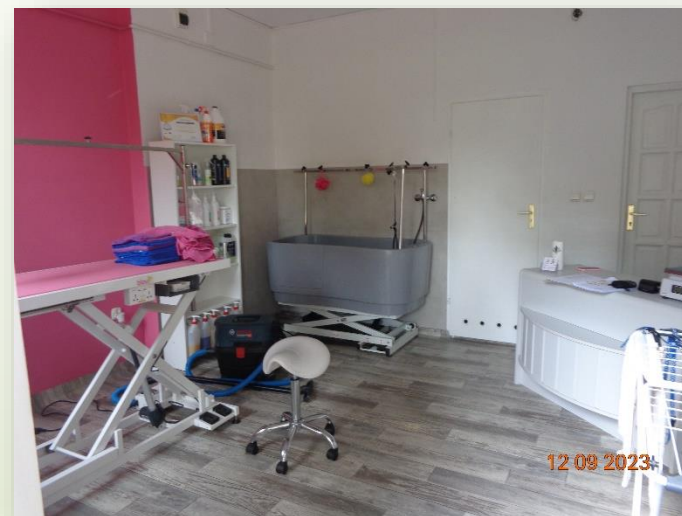
## ***Powiatowy Urząd Pracy w Gołdapi***



***wykonywanie instalacji  
klimatyzacyjnych***



***usługi kosmetyczne***



***strzyżenie i pielęgnacja  
psów i kotów***

***Jednorazowe środki na podjęcie działalności gospodarczej***



## ***2.2 Wspieranie istniejących firm i podmiotów prowadzących działalność gospodarczą***

- 5 przedsiębiorców skorzystało z refundacji kosztów wyposażenia lub doposażenia, dzięki czemu powstało 6 nowych stanowisk pracy (2022 r. – 14)
- Łączna kwota refundacji wypłaconych przedsiębiorcom w 2023 r. wyniosła 179 997,35 zł



## *Powiatowy Urząd Pracy w Gołdapi*

Refundacji kosztów wyposażenia lub doposażenia stanowiska udzielono w ramach następujących programów rynku pracy:

- **Aktywizacja zawodowa osób bezrobotnych w powiecie gołdapskim (I)**, projekt realizowany w ramach FEWiM 2021-2027: stworzono 6 nowych miejsc pracy, natomiast koszty wyposażenia wyniosły 179 997,35 zł

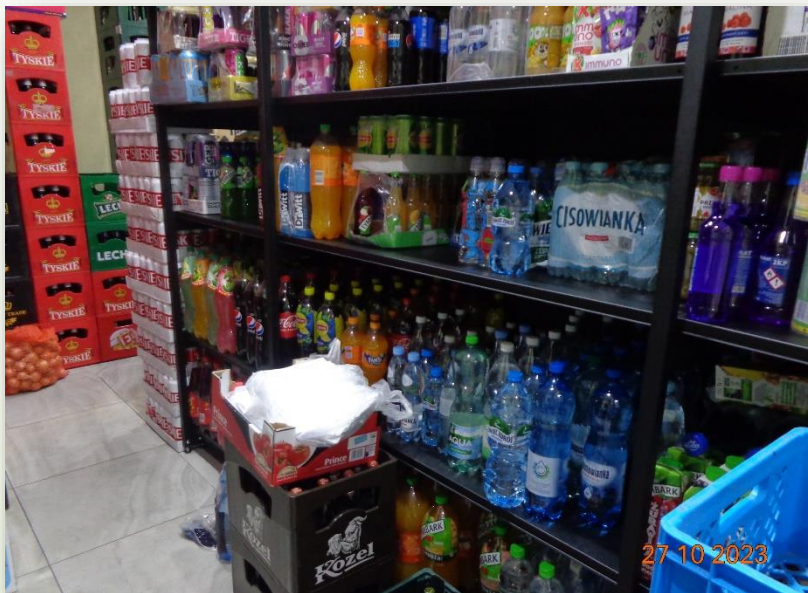


## *Powiatowy Urząd Pracy w Gołdapi*

- Najbardziej popularne stanowisko utworzone w ramach refundacji kosztów wyposażenia: operator urządzeń do wulkanizacji
- Mało popularne stanowisko: cukiernik, pracownik leśny



## ***Powiatowy Urząd Pracy w Gołdapi***



***sprzedawca***



***cukiernik***

***Refundacja kosztów wyposażenia stanowiska pracy***





### ***2.3 Promowanie źródeł biznesowego wsparcia dla sektora MŚP***

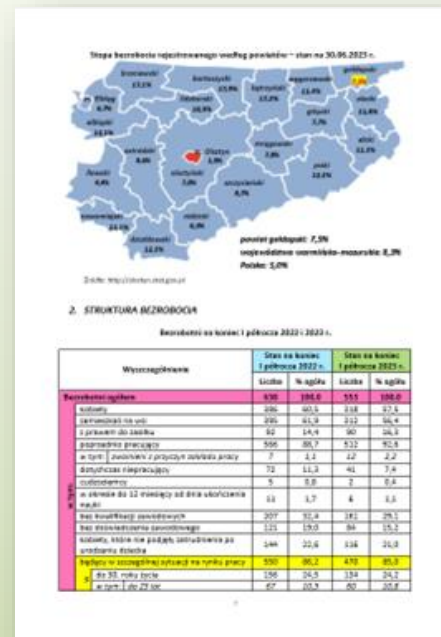
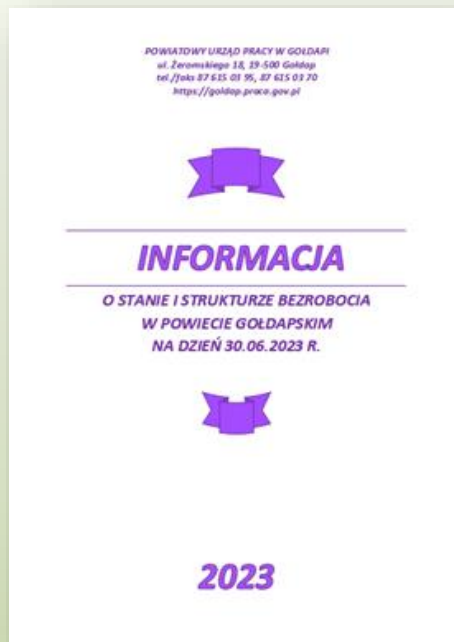
- Poza udzielaniem dotacji na podjęcie działalności gospodarczej, urząd pracy w Gołdapi udostępniał informacje na temat innych możliwości pozyskania środków na uruchomienie własnej firmy



## 3. TWORZENIE WARUNKÓW DLA ROZWOJU ZASOBÓW LUDZKICH W ZGODZIE Z POTRZEBAMI RYNKU PRACY

### 3.1 Dostosowanie powiatowej oferty edukacyjnej do potrzeb rynku pracy

- Sporządzanie okresowych raportów o stanie i strukturze bezrobocia w powiecie gołdapskim.



Wydatki, zobowiązania i zaangażowanie środków Funduszu Pracy na aktywne formy przeciwdziałania bezrobociu na koniec I półrocza 2023 r. (w zł)

№	forma aktywacji	Programy	Wydatki	Zobowiązania	Angażowanie	Średnia stawka	Średnia stawka
			(w zł)	(w zł)	(w zł)	(w zł)	(w zł)
1	aktywacja		201 200,00	201 200,00	201 200,00	100,00	100,00
2	aktywacja		201 200,00	201 200,00	201 200,00	100,00	100,00
3	aktywacja		201 200,00	201 200,00	201 200,00	100,00	100,00
4	aktywacja		201 200,00	201 200,00	201 200,00	100,00	100,00
5	aktywacja		201 200,00	201 200,00	201 200,00	100,00	100,00
6	aktywacja		201 200,00	201 200,00	201 200,00	100,00	100,00
7	aktywacja		201 200,00	201 200,00	201 200,00	100,00	100,00
8	aktywacja		201 200,00	201 200,00	201 200,00	100,00	100,00
9	aktywacja		201 200,00	201 200,00	201 200,00	100,00	100,00
10	aktywacja		201 200,00	201 200,00	201 200,00	100,00	100,00
11	aktywacja		201 200,00	201 200,00	201 200,00	100,00	100,00
12	aktywacja		201 200,00	201 200,00	201 200,00	100,00	100,00
13	aktywacja		201 200,00	201 200,00	201 200,00	100,00	100,00
14	aktywacja		201 200,00	201 200,00	201 200,00	100,00	100,00
15	aktywacja		201 200,00	201 200,00	201 200,00	100,00	100,00
16	aktywacja		201 200,00	201 200,00	201 200,00	100,00	100,00
17	aktywacja		201 200,00	201 200,00	201 200,00	100,00	100,00
18	aktywacja		201 200,00	201 200,00	201 200,00	100,00	100,00
19	aktywacja		201 200,00	201 200,00	201 200,00	100,00	100,00
20	aktywacja		201 200,00	201 200,00	201 200,00	100,00	100,00
21	aktywacja		201 200,00	201 200,00	201 200,00	100,00	100,00
22	aktywacja		201 200,00	201 200,00	201 200,00	100,00	100,00
23	aktywacja		201 200,00	201 200,00	201 200,00	100,00	100,00
24	aktywacja		201 200,00	201 200,00	201 200,00	100,00	100,00
25	aktywacja		201 200,00	201 200,00	201 200,00	100,00	100,00
26	aktywacja		201 200,00	201 200,00	201 200,00	100,00	100,00
27	aktywacja		201 200,00	201 200,00	201 200,00	100,00	100,00
28	aktywacja		201 200,00	201 200,00	201 200,00	100,00	100,00
29	aktywacja		201 200,00	201 200,00	201 200,00	100,00	100,00
30	aktywacja		201 200,00	201 200,00	201 200,00	100,00	100,00
31	aktywacja		201 200,00	201 200,00	201 200,00	100,00	100,00
32	aktywacja		201 200,00	201 200,00	201 200,00	100,00	100,00
33	aktywacja		201 200,00	201 200,00	201 200,00	100,00	100,00
34	aktywacja		201 200,00	201 200,00	201 200,00	100,00	100,00
35	aktywacja		201 200,00	201 200,00	201 200,00	100,00	100,00
36	aktywacja		201 200,00	201 200,00	201 200,00	100,00	100,00
37	aktywacja		201 200,00	201 200,00	201 200,00	100,00	100,00
38	aktywacja		201 200,00	201 200,00	201 200,00	100,00	100,00
39	aktywacja		201 200,00	201 200,00	201 200,00	100,00	100,00
40	aktywacja		201 200,00	201 200,00	201 200,00	100,00	100,00
41	aktywacja		201 200,00	201 200,00	201 200,00	100,00	100,00
42	aktywacja		201 200,00	201 200,00	201 200,00	100,00	100,00
43	aktywacja		201 200,00	201 200,00	201 200,00	100,00	100,00
44	aktywacja		201 200,00	201 200,00	201 200,00	100,00	100,00
45	aktywacja		201 200,00	201 200,00	201 200,00	100,00	100,00
46	aktywacja		201 200,00	201 200,00	201 200,00	100,00	100,00
47	aktywacja		201 200,00	201 200,00	201 200,00	100,00	100,00
48	aktywacja		201 200,00	201 200,00	201 200,00	100,00	100,00
49	aktywacja		201 200,00	201 200,00	201 200,00	100,00	100,00
50	aktywacja		201 200,00	201 200,00	201 200,00	100,00	100,00
51	aktywacja		201 200,00	201 200,00	201 200,00	100,00	100,00
52	aktywacja		201 200,00	201 200,00	201 200,00	100,00	100,00
53	aktywacja		201 200,00	201 200,00	201 200,00	100,00	100,00
54	aktywacja		201 200,00	201 200,00	201 200,00	100,00	100,00
55	aktywacja		201 200,00	201 200,00	201 200,00	100,00	100,00
56	aktywacja		201 200,00	201 200,00	201 200,00	100,00	100,00
57	aktywacja		201 200,00	201 200,00	201 200,00	100,00	100,00
58	aktywacja		201 200,00	201 200,00	201 200,00	100,00	100,00
59	aktywacja		201 200,00	201 200,00	201 200,00	100,00	100,00
60	aktywacja		201 200,00	201 200,00	201 200,00	100,00	100,00
61	aktywacja		201 200,00	201 200,00	201 200,00	100,00	100,00
62	aktywacja		201 200,00	201 200,00	201 200,00	100,00	100,00
63	aktywacja		201 200,00	201 200,00	201 200,00	100,00	100,00
64	aktywacja		201 200,00	201 200,00	201 200,00	100,00	100,00
65	aktywacja		201 200,00	201 200,00	201 200,00	100,00	100,00
66	aktywacja		201 200,00	201 200,00	201 200,00	100,00	100,00
67	aktywacja		201 200,00	201 200,00	201 200,00	100,00	100,00
68	aktywacja		201 200,00	201 200,00	201 200,00	100,00	100,00
69	aktywacja		201 200,00	201 200,00	201 200,00	100,00	100,00
70	aktywacja		201 200,00	201 200,00	201 200,00	100,00	100,00
71	aktywacja		201 200,00	201 200,00	201 200,00	100,00	100,00
72	aktywacja		201 200,00	201 200,00	201 200,00	100,00	100,00
73	aktywacja		201 200,00	201 200,00	201 200,00	100,00	100,00
74	aktywacja		201 200,00	201 200,00	201 200,00	100,00	100,00
75	aktywacja		201 200,00	201 200,00	201 200,00	100,00	100,00
76	aktywacja		201 200,00	201 200,00	201 200,00	100,00	100,00
77	aktywacja		201 200,00	201 200,00	201 200,00	100,00	100,00
78	aktywacja		201 200,00	201 200,00	201 200,00	100,00	100,00
79	aktywacja		201 200,00	201 200,00	201 200,00	100,00	100,00
80	aktywacja		201 200,00	201 200,00	201 200,00	100,00	100,00
81	aktywacja		201 200,00	201 200,00	201 200,00	100,00	100,00
82	aktywacja		201 200,00	201 200,00	201 200,00	100,00	100,00
83	aktywacja		201 200,00	201 200,00	201 200,00	100,00	100,00
84	aktywacja		201 200,00	201 200,00	201 200,00	100,00	100,00
85	aktywacja		201 200,00	201 200,00	201 200,00	100,00	100,00
86	aktywacja		201 200,00	201 200,00	201 200,00	100,00	100,00
87	aktywacja		201 200,00	201 200,00	201 200,00	100,00	100,00
88	aktywacja		201 200,00	201 200,00	201 200,00	100,00	100,00
89	aktywacja		201 200,00	201 200,00	201 200,00	100,00	100,00
90	aktywacja		201 200,00	201 200,00	201 200,00	100,00	100,00
91	aktywacja		201 200,00	201 200,00	201 200,00	100,00	100,00
92	aktywacja		201 200,00	201 200,00	201 200,00	100,00	100,00
93	aktywacja		201 200,00	201 200,00	201 200,00	100,00	100,00
94	aktywacja		201 200,00	201 200,00	201 200,00	100,00	100,00
95	aktywacja		201 200,00	201 200,00	201 200,00	100,00	100,00
96	aktywacja		201 200,00	201 200,00	201 200,00	100,00	100,00
97	aktywacja		201 200,00	201 200,00	201 200,00	100,00	100,00
98	aktywacja		201 200,00	201 200,00	201 200,00	100,00	100,00
99	aktywacja		201 200,00	201 200,00	201 200,00	100,00	100,00
100	aktywacja		201 200,00	201 200,00	201 200,00	100,00	100,00

Źródło: Urząd Statystyczny w Gołdapi

### 5.3 Krajowy Fundusz Szkoleniowy

Krajowy Fundusz Szkoleniowy stanowi wydziałną część Funduszu Pracy, przeznaczoną na dofinansowanie kształcenia ustawicznego pracodawców oraz pracowników, godzącego z inicjatywą lub na zgodę pracodawcy. Celem utworzenia KFS jest zapobieganie utracie zatrudnienia przez osoby pracujące



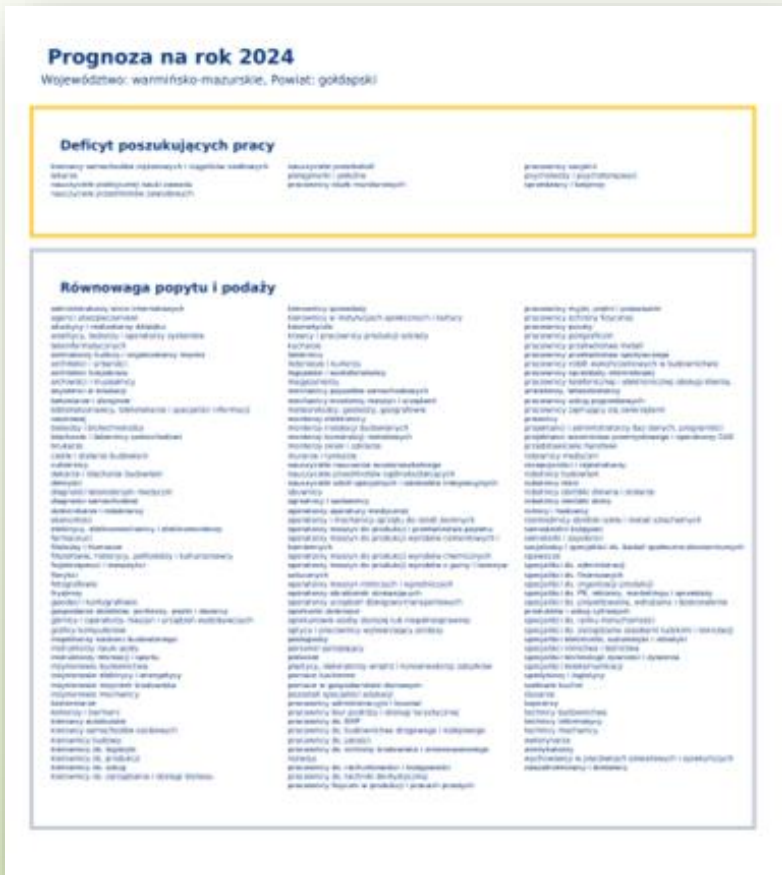
## ***Powiatowy Urząd Pracy w Gołdapi***

- Opracowanie „**Barometru zawodów**” – jednorocznej prognozy sytuacji w zawodach.
- Barometr dzieli zawody na trzy grupy: deficytowe, zrównoważone i nadwyżkowe.
- „Barometr” jest badaniem jakościowym. Powstaje osobno dla każdego powiatu w Polsce. Opiera się na opinii ekspertów, którzy na przełomie III i IV kwartału spotykają się i wspólnie analizują sytuację w poszczególnych zawodach.
- Uczestnicy badania (pracownicy powiatowych urzędów pracy, prywatnych agencji zatrudnienia oraz innych instytucji zorientowanych w sytuacji na lokalnym rynku pracy) w toku dyskusji udzielają odpowiedzi na następujące pytania:
  - ✓ Jak zmieni się zapotrzebowanie na pracowników w danym zawodzie w nadchodzącym roku? Czy będzie ono rosnąć, maleć czy pozostanie bez zmian?
  - ✓ Jak będzie się kształtować relacja między dostępną siłą roboczą a zapotrzebowaniem na pracowników w danym zawodzie? Czy wystąpi deficyt poszukujących pracy czy ich nadwyżka, czy może popyt i podaż zrównoważą się?



# Powiatowy Urząd Pracy w Gołdapi

## Barometr zawodów opracowany dla powiatu gołdapskiego



## Zawody deficytowe:

- kierowcy samochodów ciężarowych i ciągników siodłowych
- lekarze
- nauczyciele praktycznej nauki zawodu
- nauczyciele przedmiotów zawodowych
- nauczyciele przedszkoli
- elektrycy, elektromechanicy i elektromonterzy
- pielęgniarki i położne
- pracownicy służb mundurowych
- pracownicy socjalni
- psycholodzy i psychoterapeuci
- sprzedawcy i kasjerzy



### ***3.2 Ułatwienie mieszkańcom powiatu dostępu do kształcenia***

- Zgodnie z art. 42a ustawy o promocji zatrudnienia (...), bezrobotny może złożyć wniosek o pokrycie kosztów studiów podyplomowych w kwocie nie wyższej niż 300% przeciętnego wynagrodzenia
- 3 osoby kontynuowały studia podyplomowe, rozpoczęte w 2022 r.
- Nie było nowych wniosków o pokrycie kosztów studiów podyplomowych
- 2 osoby zakończyły studia na kierunkach:
  - ✓ Kadry i płace
  - ✓ Kształcenie tłumaczy specjalistycznych
- Środki pochodzące z Funduszu Pracy, przeznaczone na studia podyplomowe, wyniosły 8 325,56 zł



### ***3.3 Wspieranie osób bezrobotnych w zdobyciu lub podwyższeniu kwalifikacji umożliwiających zdobycie zatrudnienia***

- Zarejestrowani bezrobotni mieli możliwość podniesienia kwalifikacji i umiejętności dzięki skierowaniu na staż i szkolenia
- Staż jest bardzo dobrą metodą nauki – człowiek najszybciej uczy się poprzez praktykę, a taki sposób przyswajania wiedzy przynosi trwałe efekty



### **Staż:**

- W 2023 r. z 42 podmiotami (z 27 przedsiębiorcami, 4 rolnikami, 10 jednostkami budżetowymi oraz 1 organizacją pozarządową) podpisano 42 umowy o organizację stażu (2022 r.: 75 podmiotów, 90 umów)
- Odbywanie formy rozpoczęło 48 bezrobotnych (2022 r. – 108 osób bezrobotnych i 1 poszukująca pracy)
- Stanowiska, na których najczęściej wykonywali pracę stażyści to: sprzedawca, robotnik gospodarczy, pomoc kuchenna, pracownik biurowy, pracownik obsługi administracyjno-biurowej, sprzątaczk



### **Szkolenia indywidualne:**

- kierowca samochodu ciężarowego (6 osób)
- operator ładowarek jednonaczyniowych kl. I (2 osoby)
- samodzielny księgowy (1 osoba)
- operator koparko-ładowarki (1 osoba)
- PDR – usuwanie wgnieceń bez lakierowania (1 osoba)
- pilarki mechaniczne do ścinki drzew, wszystkie kl. III (3 osoby)





**Refundacja kosztów opieki nad dzieckiem lub osobą zależną:**

- z tej możliwości skorzystało 13 osób:
  - ✓ 8 osób odbywających staż
  - ✓ 5 osób skierowanych do pracy
- poniesiono wydatki w kwocie 28 344,38 zł



## *Powiatowy Urząd Pracy w Gołdapi*

- Odbły się 2 giełdy pracy, w których uczestniczyło 20 osób zarejestrowanych w Powiatowym Urzędzie Pracy w Gołdapi
- Giełdy miały wyłonić kandydatów do pracy na stanowisku:
  - ✓ monter podzespołów samochodowych
- Nie doszło do zatrudnienia żadnej osoby bezrobotnej obecnej na spotkaniach z pracodawcą



## ***4. WYRÓWNYWANIE SZANS NA RYNKU PRACY I AKTYWNE WŁĄCZENIE***

### ***4.1 Aktywizacja zawodowa osób niepełnosprawnych***

- Udzielono 40 porad indywidualnych, z których skorzystało 17 niepełnosprawnych (w tym 6 kobiet)
- Podczas 9 porad zastosowano badanie testowe
- W 5 grupowych poradach zawodowych uczestniczyło 6 osób (w tym 4 kobiety)
- W 7 spotkaniach grupowych dotyczących informacji zawodowej uczestniczyło 18 osób (w tym 10 kobiet)
- Indywidualnej informacji zawodowej udzielono 7 osobom (w tym 3 kobietom)
- Efekt porad: 1 kobieta podjęła pracę, 1 kobieta rozpoczęła staż



**Niepełnosprawni rozpoczynający aktywne formy przeciwdziałania bezrobociu (22 osoby, tj. o 3 mniej niż w 2022 r.):**

- prace interwencyjne – 10 osób
- roboty publiczne – 1 osoba
- refundacja kosztów wyposażenia lub doposażenia stanowiska pracy – 1 osoba
- szkolenie – 1 osoba
- staż – 2 osoby
- prace społecznie użyteczne – 7 osób



### ***4.2 Integracja i reintegracja zawodowa kobiet***

W 2023 r. 507 kobiet (w 2022 r. – 232) objęto usługami poradnictwa i informacji zawodowej w zakresie wyboru lub zmiany zawodu, planowania rozwoju zawodowego, wyboru kierunku kształcenia lub szkolenia, braku umiejętności poszukiwania pracy oraz obniżonej motywacji do aktywności zawodowej:

- 144 kobietom udzielono porad indywidualnych, podczas których 40 skorzystało z badań testowych
- przeprowadzono 9 porad grupowych, w których uczestniczyło 46 kobiet
- odbyło się 17 spotkań grupowych dotyczących informacji zawodowej, w których udział wzięło 268 kobiet
- Indywidualnych informacji zawodowych udzielono 49 kobietom
- efektywność udzielonych porad: 29 kobiet podjęło pracę, 12 – staż, 3 – rozpoczęły prowadzenie działalności gospodarczej, 5 – szkolenie



## *Powiatowy Urząd Pracy w Gołdapi*

Aktywne formy przeciwdziałania bezrobociu rozpoczęło 175 kobiet, czyli o 100 mniej niż w 2022 r.:

- prace interwencyjne – 74
- roboty publiczne – 1
- dotacje na podjęcie działalności gospodarczej – 8
- zatrudnienie w ramach wyposażenia stanowiska pracy – 5
- bon na zasiedlenie – 8
- szkolenie – 1
- staż – 35
- prace społecznie użyteczne – 43



### ***4.3 Aktywne włączenie osób bezrobotnych będących w szczególnie niekorzystnej sytuacji na rynku pracy oraz zagrożonych ubóstwem i/lub wykluczeniem społecznym poprzez poprawę ich sytuacji społeczno-zawodowej***

Statystyki sporządzane przez PUP w Gołdapi uwzględniają jedynie 4 grupy bezrobotnych, zaliczających się do osób znajdujących się w szczególnie niekorzystnej sytuacji na rynku pracy, wymienionych w artykule 49 ustawy o promocji zatrudnienia i instytucjach rynku pracy, a są to:

- osoby do 30. roku życia (w tym także do 25. roku życia)
- bezrobotni powyżej 50 lat
- długotrwale bezrobotni



## *Powiatowy Urząd Pracy w Gołdapi*

W 2023 r. na aktywne formy przeciwdziałania bezrobociu skierowano:

- 84 osoby do 30. roku życia (w tym 62 kobiety), najbardziej popularne formy: staż (25), prace interwencyjne (28), bon na zasiedlenie (12)
- 44 osoby do 25. roku życia (w tym 30 kobiet), najbardziej popularne formy: staż (16), prace interwencyjne (12), bon na zasiedlenie (7)
- 63 bezrobotnych powyżej 50 lat (w tym 27 kobiet), najbardziej popularne: prace społecznie użyteczne (25), prace interwencyjne (24), staż (4)
- 88 długotrwale bezrobotnych (w tym 58 kobiet), najbardziej popularne formy: prace społecznie użyteczne (44), staż (21), prace interwencyjne (16)





## **5. POZYSKANIE ŚRODKÓW FINANSOWYCH NA AKTYWIZACJĘ BEZROBOTNYCH**

### **5.1 Pozyskanie środków na realizację projektów współfinansowanych przez Unię Europejską**

#### **Aktywizacja zawodowa osób bezrobotnych w powiecie gołdapskim (I):**

- projekt współfinansowany ze środków EFS+, realizowany w ramach programu regionalnego Fundusze Europejskie dla Warmii i Mazur 2021-2027
- celem projektu jest zwiększenie możliwości zatrudnienia bezrobotnych z powiatu gołdapskiego
- okres realizacji: od 15.05.2023 r. do 31.08.2024 r.
- budżet projektu: 1 682 661,93 zł, w tym 1 524 900,94 zł na 2023 r., 157 760,89 zł na 2024 r.
- dofinansowanie z EFS: 1 430 262,56 zł, wkład krajowy: 252 399,27 zł
- wydatki projektu w 2023 r.: 1 478 755,58 zł
- formy wsparcia: poradnictwo zawodowe – 121 osób, pośrednictwo pracy – 121 osób, staż – 47 osób, dotacje na podjęcie działalności gospodarczej – 14 osób, prace interwencyjne – 49 osób, refundacja kosztów wyposażenia stanowiska pracy – 6 osób, bon na zasiedlenie – 5 osób



## ***5.2 Pozyskanie środków na realizację programów finansowanych z Funduszu Pracy***

- **Program aktywizacji zawodowej bezrobotnych zamieszkałych na wsi –**  
kierowany do 13 osób, formy wsparcia:
  - ✓ szkolenie indywidualne (6)
  - ✓ roboty publiczne (7)



### ***5.3 Pozyskanie środków PFRON na aktywizację niepełnosprawnych***

- W 2023 r., mimo ogłoszonego naboru, nie było chętnych do złożenia wniosków w sprawie organizacji stażu lub otrzymania refundacji kosztów wyposażenia/doposażenia stanowiska pracy dla zatrudnionej osoby niepełnosprawnej



## ***6. WSPIERANIE DZIAŁAŃ NA RZECZ WZROSTU MOBILNOŚCI ZAWODOWEJ I PRZESTRZENNEJ OSÓB BEZROBOTNYCH***

### ***6.1 Propagowanie mobilności zawodowej i przestrzennej mieszkańców powiatu***

- 12 osób otrzymało bon na zasiedlenie (2022 r. – 22).



## **6.2 Promocja ofert sieci EURES**

- Osoby zainteresowane podjęciem zatrudnienia za granicą:
  - ✓ miały możliwość pozyskania ogólnych informacji o sieci EURES
  - ✓ mogły sprawdzić dostępne oferty zatrudnienia, zamieszczone na stronach internetowych wojewódzkich urzędów pracy na terenie całego kraju
  - ✓ mogły skorzystać z krajowej i międzynarodowej strony internetowej poświęconej EURES, a także warunków życia i pracy w krajach Unii Europejskiej i Europejskiego Obszaru Gospodarczego





## *Powiatowy Urząd Pracy w Gołdapi*

- 405 osób bezrobotnych skorzystało z informacji:
  - ✓ o stosowanych metodach i miejscach upowszechniania zagranicznych ofert pracy, a także o możliwościach poszukiwania zatrudnienia w UE/EOG, w szczególności za pośrednictwem strony internetowej sieci EURES
  - ✓ na temat aktualnie rozpowszechnianych zagranicznych ofert pracy
- 13 pracodawcom udzielono informacji dotyczącej usług EURES świadczonych dla pracodawców oraz możliwości skorzystania ze stron internetowych sieci EURES
- wpłynęły 392 oferty z zagranicy dla pracowników z Polski (1330 wakatów)



*Powiatowy Urząd Pracy w Gołdapi*

***DZIĘKUJĘ  
ZA UWAGĘ***