



Powiatowy Urząd Pracy w Gołdapi

***REALIZACJA
POWIATOWEGO PROGRAMU
PROMOCJI ZATRUDNIENIA
ORAZ AKTYWIZACJI LOKALNEGO
RYNKU PRACY
w 2022 r.***

LUTY 2023



Powiatowy Urząd Pracy w Gołdapi

Powiatowy Programu Promocji Zatrudnienia oraz Aktywizacji Lokalnego Rynku Pracy na lata 2015-2023

jest wykonaniem postanowień art. 9 ust. 1 pkt 1 ustawy z dnia 20 kwietnia 2004 r. o promocji zatrudnienia i instytucjach rynku pracy, zgodnie z którym wśród priorytetowych zadań samorządu powiatu w zakresie polityki rynku pracy wymienia się opracowanie i realizację programu promocji zatrudnienia oraz aktywizacji lokalnego rynku pracy



Powiatowy Urząd Pracy w Gołdapi

Program jest ściśle powiązany z **Powiatową Strategią Rozwiązywania Problemów Społecznych w Powiecie Gołdapskim na lata 2021-2027**

Program został przyjęty przez Radę Powiatu w Gołdapi uchwałą **Nr XIII/54/2015 z dnia 28 sierpnia 2015 r.**

Uchwałą Rady Powiatu w Gołdapi **Nr XLVIII/234/2022 z dnia 25 lutego 2022 r.** Program został przedłużony do roku 2023



Cele Programu:

- 1. Zwiększenie dostępu do zatrudnienia osób bezrobotnych**
- 2. Wzrost liczby przedsiębiorstw zdolnych do funkcjonowania na rynku i tworzenia nowych miejsc pracy**
- 3. Tworzenie warunków dla rozwoju zasobów ludzkich w zgodzie z potrzebami rynku pracy**
- 4. Wyrównywanie szans na rynku pracy i aktywne włączenie**
- 5. Pozyskanie środków finansowych na aktywizację bezrobotnych**
- 6. Wspieranie działań na rzecz wzrostu mobilności zawodowej i przestrzennej osób bezrobotnych**



1. ZWIĘKSZENIE DOSTĘPU DO ZATRUDNIENIA OSÓB BEZROBOTNYCH

1.1 Promocja oraz zwiększenie wśród osób bezrobotnych umiejętności poruszania się po rynku pracy

W 2022 r. 359 osób (2021 r. – 353) skorzystało z usług poradnictwa zawodowego w zakresie wyboru lub zmiany zawodu, wyboru miejsca pracy, planowania rozwoju zawodowego, wyboru kierunku kształcenia lub szkolenia, braku umiejętności poszukiwania pracy oraz obniżonej motywacji do aktywności zawodowej:

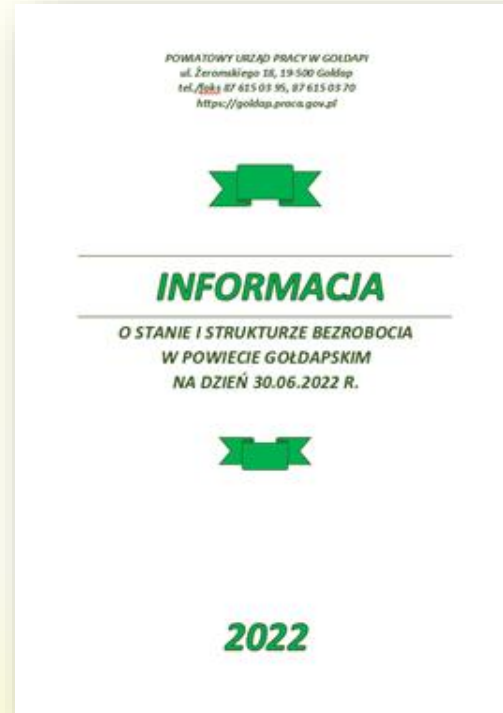
- 158 klientom PUP udzielono 186 porad indywidualnych, podczas których 24 osoby skorzystały z badań testowych
- w 6 poradach grupowych uczestniczyły 62 osoby
- w 7 spotkaniach grupowych dotyczących informacji zawodowej udział wzięło 69 osób
- 70 osobom udzielono indywidualnej informacji zawodowej
- efektywność udzielonych porad zawodowych: 76 osób podjęło pracę, 44 – rozpoczęły staż, 13 – podjęło szkolenie, 18 osób rozpoczęło działalność gospodarczą 1 osoba podjęła studia podyplomowe



Powiatowy Urząd Pracy w Gołdapi

1.2 Informowanie o sytuacji na lokalnym rynku pracy i aktywnych formach przeciwdziałania bezrobociu

- W trakcie roku sporządzano okresowe raporty o stanie i strukturze bezrobocia w powiecie gołdapskim, a następnie przekazywano je jednostkom samorządu terytorialnego i zamieszczano na stronie internetowej urzędu





Powiatowy Urząd Pracy w Gołdapi

➤ Na potrzeby realizowanych programów powstała analiza lokalnego rynku pracy

POWIATOWY URZĄD PRACY W GOŁDAPACH
ul. Żeromskiego 18, 19-500 Gołdap
tel./faks: 87 615 03 95, 87 615 03 70
<http://goldap.praca.gov.pl>

ANALIZA

POTRZEB LOKALNEGO RYNKU PRACY
W POWIECIE GOŁDAPSKIM

2022

umożliwiły uruchomienie własnego przedsiębiorstwa – wiele osób ma dobry pomysł na prowadzenie działalności gospodarczej, ale nie dysponuje środkami niezbędnymi do jej rozpoczęcia. Na przestrzeni lat sytuacja uległa znacznej poprawie – na koniec 2021 r. stopa bezrobocia stanowiła zaledwie jedną piątą stopy z początku funkcjonowania powiatu. Obrazuje to poniższy wykres.

Stopa bezrobocia w powiecie gołdapskim, województwie warmińsko-mazurskim i Polsce w latach 2000-2022 (stan na 31 grudnia)

Rok	powiat gołdapski	województwo warmińsko-mazurskie	Polska
2000	24,5	20,0	17,0
2001	24,5	20,0	17,0
2002	24,5	20,0	17,0
2003	42,5	20,0	17,0
2004	24,5	20,0	17,0
2005	24,5	20,0	17,0
2006	24,5	20,0	17,0
2007	24,5	20,0	17,0
2008	24,5	20,0	17,0
2009	24,5	20,0	17,0
2010	24,5	20,0	17,0
2011	24,5	20,0	17,0
2012	24,5	20,0	17,0
2013	24,5	20,0	17,0
2014	24,5	20,0	17,0
2015	24,5	20,0	17,0
2016	24,5	20,0	17,0
2017	24,5	20,0	17,0
2018	24,5	20,0	17,0
2019	24,5	20,0	17,0
2020	24,5	20,0	17,0
2021	24,5	20,0	17,0
2022	7,6	7,9	8,1

Źródło: dane z 31.06.2022 r.
Źródło: dane z 31.06.2022 r.

Najwyższą stopę bezrobocia zanotowano na koniec 2003 r. – było to aż 42,5%, co ściśle wiąże się z weryfikacją liczby pracujących w rolnictwie indywidualnym (i liczby ludności aktywnej zawodowo), dokonaną na podstawie Narodowego Spisu Powszechnego, który przeprowadzony był w 2002 r. W porównaniu do najniższego poziomu bezrobocia na koniec 2021 r., różnica wyniosła aż 34,9 pkt. proc. Stopa bezrobocia i jej poziom nieraz wcale nie wiążą się z wysoką liczbą osób zarejestrowanych w ewidencji PUP. Wykres wyraźnie pokazuje, że w powiecie odsetek bezrobotnych znacznie przewyższa ten rejestrowany w województwie, czy kraju. Obecnie różnica nie jest tak zaskakująca, jak było to np. w 2003 roku, ale mimo wszystko sytuacja nadal jest gorsza, niż w skali kraju (na koniec 2021 r. w powiecie stopa była o 24,5 pkt. proc. wyższa w porównaniu do kraju oraz 13,3 pkt. proc. – w porównaniu do województwa).

Na koniec maja 2022 r. stopa bezrobocia w powiecie gołdapskim wyniosła 7,6% (na 31.12.2021 r. – 7,9%). Odsetek bezrobotnych w skali województwa warmińsko-mazurskiego wyniósł 7,9%, a całej w kraju – 8,1%. Powiat gołdapski znalazł się za sto dwudziestoma sześcioma powiatami w kraju i za czterema powiatami w województwie: łęczyńskim (18,6%), bartoszyńskim (15,9%), braniewskim (15,2%), ełckim (12,2%), pińskim (11,9%), działkowskim (10,9%), nidzickim (10,9%), węgorzewskim (10,8%), etkim (10,0%), oleckim

Pracę pełnowczasową (48,9%) figurowali w ewidencji PUP także ni 24 miesiące (193 osoby). Najmniejszą grupę (1,5%) tworzyli klienci, których ostatni okres rejestracji wynosił do miesiąca (6 osób). Najliczniej reprezentowani byli bezrobotni, którzy znajdowali się w przedziale wiekowym 25-34 lat – 53 osoby, czyli 23,5% omawianej grupy. Najmniejszy udział mieli najstarsi, czyli w wieku 60-64 lat – 9,4%, tj. 37 osób. Mieszkańcy terenów wiejskich byli słabo wykształceni, o czym świadczy fakt, że absolwenci wyższych uczelni stanowili tutaj 3,0% (12 osób), podczas gdy wykształcenie najwyższe gimnazjalne miało 40,5% (160 osób), co dało 74-procentowy udział wśród wszystkich osób z najwyższym wykształceniem. Na szkole zasadniczej zawodowej edukację skończyło 114 osób (20,9%), natomiast wykształceniem średnim legitymowało się 22,8% (90 osób), a policoalnym tylko 4,8% (19 osób). Najczęściej typem wykształcenia było gastronomiczne, mechaniczne, handlowe oraz humanistyczne. Niestety, w większości przypadków posiadane kwalifikacje, doświadczenia i umiejętności są już od dawna nieaktualne. Jeżeli pod uwagę weźmiemy stan pracy bezrobotnych zamieszkałych na terenach wiejskich okazuje się, że przeważa doświadczenie zawodowe wynoszące do 1 do 5 lat – 107 osób, czyli 27,1%. Najmniej osób (4, tj. 1,0%) posiadało 30 lub więcej lat stażu pracy. Zawodem najczęściej posiadanym przez klientów PUP w Gołdapi był gospodarz budynku (8,4%), sprzedawca (7,9%), a także kucharz (6,8%), natomiast bez zawodu było 16,7% osób z powiatu gołdapskiego mieszkających na wsi. Wśród omawianej grupy najliczniej reprezentowali byli długotrwale bezrobotni (241 osób, tj. 61,0%), natomiast najmniej było niepełnosprawnych (14 osób, czyli 3,5%).

Liczba bezrobotnych mieszkańców wsi zarejestrowanych w PUP w Gołdapi, znajdujących się w szczególnej sytuacji na rynku pracy (stan na 30.06.2022 r.)

Kategoria	Liczba osób
Wieloletnie bezrobocie	241
Wieloletnie bezrobocie z wyjątkowo długim okresem bezrobocia	14
Wieloletnie bezrobocie z wyjątkowo długim okresem bezrobocia i niepełnosprawność	14
Wieloletnie bezrobocie z wyjątkowo długim okresem bezrobocia i niepełnosprawność	14
Wieloletnie bezrobocie z wyjątkowo długim okresem bezrobocia i niepełnosprawność	14
Wieloletnie bezrobocie z wyjątkowo długim okresem bezrobocia i niepełnosprawność	14

Źródło: dane z 30.06.2022 r.

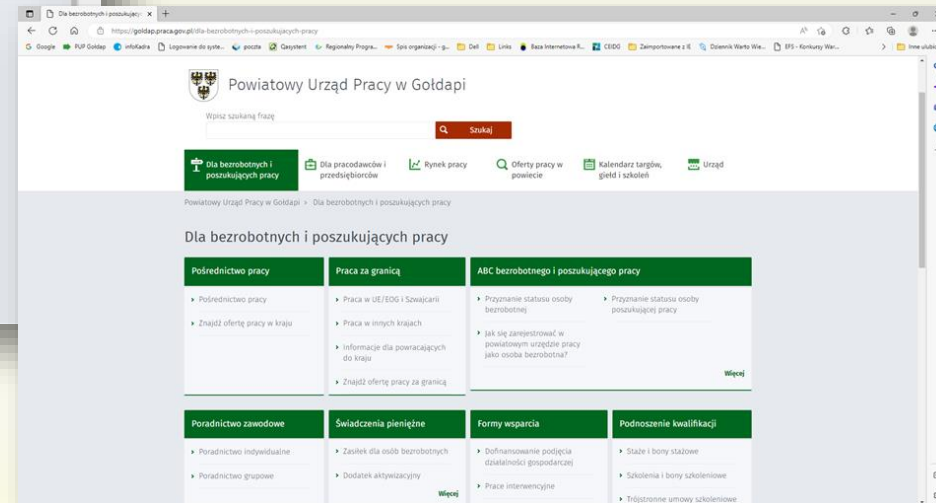
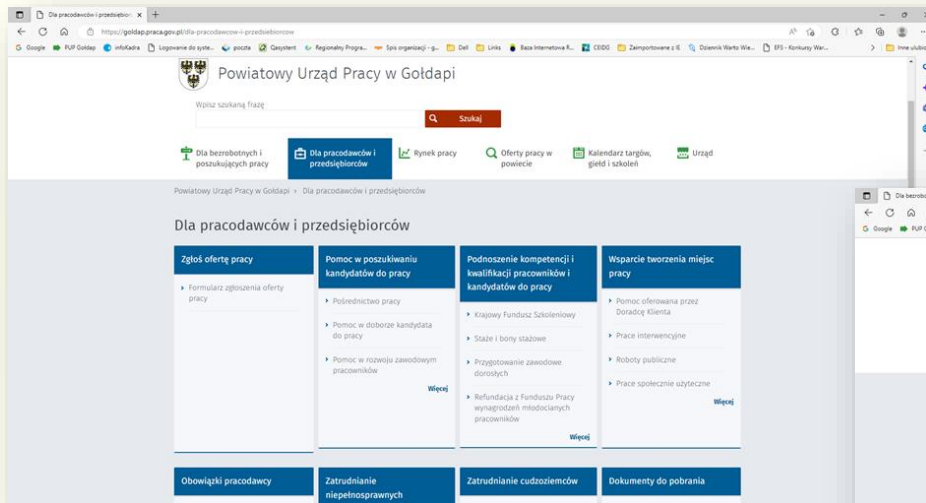
5. WNIOSKI

- W najbliższym czasie w powiecie gołdapskim nie planuje się znaczących inwestycji dających zatrudnienie osobom bezrobotnym.
- Coraz trudniej jest zaktywizować osoby figurujące w ewidencji PUP z uwagi na to, że otrzymują one świadczenia z pomocy społecznej i/lub pracują w starej sferze.



Powiatowy Urząd Pracy w Gołdapi

- Na stronie internetowej PUP w Gołdapi zamieszczane były informacje o wszystkich formach aktywizacji stosowanych przez urząd wraz z aktualnymi wnioskami o udzielenie określonego wsparcia, regulaminami oraz innymi dokumentami dotyczącymi danej formy





Powiatowy Urząd Pracy w Gołdapi

- Pracownicy PUP zajmujący się realizacją poszczególnych form, udzielali bieżących informacji na temat możliwości aktywizacji.



1.3 Zwiększenie poziomu zatrudnienia ludzi młodych

Zgodnie z obowiązującymi standardami udzielania wsparcia dla osób do 30. roku życia, określonymi w planie realizacji **Gwarancji dla młodzieży w Polsce**, w ciągu 4 miesięcy od rejestracji w powiatowym urzędzie pracy, bezrobotnemu zaliczanemu do tej grupy wiekowej powinna zostać zapewniona wysokiej jakości oferta zatrudnienia, dalszego kształcenia, przyuczenia do zawodu lub stażu



Powiatowy Urząd Pracy w Gołdapi

- W 2022 r. osobom w wieku do 25 lat udzielono 62 indywidualnych porad zawodowych, w których uczestniczyło 49 osób (w tym 25 kobiet)
- W trakcie porad indywidualnych 10 osób (w tym 7 kobiet) skorzystało z badań testowych
- Z indywidualnych informacji zawodowych skorzystało 11 osób (w tym 6 kobiet)
- Odbyło się 5 porad grupowych, w których uczestniczyło 11 osób (w tym 9 kobiet) do 25. roku życia
- Odbyło się 7 spotkań grupowych, dotyczących informacji zawodowej, w których uczestniczyło 27 osób (w tym 18 kobiet)



Powiatowy Urząd Pracy w Gołdapi

łącznie 83 bezrobotnych w wieku do 25 lat (w tym 51 kobiet) skierowano na aktywne formy (o 14 osób więcej w porównaniu do 2021 r.):

- prace interwencyjne – 25 osób
- roboty publiczne – 3 osoby
- dotacje na podjęcie działalności gospodarczej – 4 osoby
- refundacja kosztów wyposażenia stanowiska pracy – 3 osoby
- bon na zasiedlenie – 13 osób
- szkolenia – 5 osób
- staż – 30 osób



Powiatowy Urząd Pracy w Gołdapi

- Osobom w wieku do 30 lat udzielono 98 indywidualnych porad zawodowych, w których uczestniczyło 81 osób (w tym 48 kobiet)
- W trakcie porad indywidualnych 14 osobom (w tym 8 kobietom) przeprowadzone badanie testowe.
- Odbyło się 6 porad grupowych, w których udział wzięły 22 osoby (w tym 20 kobiet) do 30. roku życia
- Zorganizowano łącznie 7 spotkań grupowych dotyczących informacji zawodowej, w których uczestniczyło 39 osób (w tym 28 kobiet)
- Grupa 20 osób (w tym 8 kobiet) skorzystała z indywidualnych informacji zawodowych



Powiatowy Urząd Pracy w Gołdapi

Grupę 153 bezrobotnych w wieku do 30 lat (w tym 100 kobiet) skierowano na aktywne formy (o 23 więcej, niż w 2021 r.):

- prace interwencyjne – 44 osoby
- roboty publiczne – 3 osoby
- dotacje na podjęcie działalności gospodarczej – 13 osób
- zatrudnienie w ramach wyposażenia lub doposażenia stanowiska pracy – 7 osób
- bon na zasiedlenie – 22 osoby
- szkolenia – 8 osób
- staż – 49 osób
- prace społecznie użyteczne – 7 osób



Powiatowy Urząd Pracy w Gołdapi

W 2022 r. kontynuowano realizację projektu „**Aktywizacja osób młodych pozostających bez pracy w powiecie gołdapskim (VI)**”, współfinansowany ze środków Europejskiego Funduszu Społecznego, realizowany w ramach Programu Operacyjnego Wiedza Edukacja Rozwój 2014-2020, w ramach którego zaktywizowano 111 osób w wieku do 29 lat

Uczestnicy skorzystali z następujących form wsparcia:

- poradnictwo zawodowe – 111 osób
- pośrednictwo pracy – 96 osób
- staż – 47 osób
- środki na podjęcie działalności gospodarczej – 15 osób
- refundacja kosztów wyposażenia stanowiska pracy – 4 osoby
- bon na zasiedlenie – 27 osób
- prace interwencyjne – 18 osób
- Okres realizacji projektu: 01.01.2021 r. – 31.12.2022 r.
- Wydatki projektu wyniosły 1 348 151,06 zł

Fundusze Europejskie Wiedza Edukacja Rozwój | Rzeczpospolita Polska | Unia Europejska Europejski Fundusz Społeczny

Powiatowy Urząd Pracy w Gołdapi w latach 2021-2022 realizuje projekt „Aktywizacja osób młodych pozostających bez pracy w powiecie gołdapskim (VI)” dofinansowany z Europejskiego Funduszu Społecznego w ramach Programu Operacyjnego Wiedza Edukacja Rozwój 2014-2020

Celem projektu jest zwiększenie możliwości zatrudnienia osób młodych do 29. roku życia pozostających bez pracy w powiecie gołdapskim

*Wartość projektu: 1 379 090,14 zł w tym:
wkład EFS: 1 162 297,16 zł
wkład krajowy: 216 792,98 zł*



Powiatowy Urząd Pracy w Gołdapi

Udział bezrobotnych do 30. roku życia w programach rynku pracy finansowanych z rezerwy Funduszu Pracy, będącej w dyspozycji Ministra Rodziny i Polityki Społecznej:

- **Aktywizacja zawodowa bezrobotnych zamieszkujących na wsi (2021)** – 14 osób (prace interwencyjne – 8 osób, refundacja kosztów wyposażenia – 1, staż – 5)
- **Aktywizacja zawodowa bezrobotnych zamieszkujących na wsi (2022)** – 27 osób (prace interwencyjne – 10 osób, roboty publiczne – 2, środki na rozpoczęcie działalności gospodarczej – 2 osoby, refundacja kosztów wyposażenia – 1, bon na zasiedlenie – 6, staż – 6)



Powiatowy Urząd Pracy w Gołdapi

- W ramach ogłoszonego naboru na realizację projektów pilotażowych pod nazwą „Stabilna praca – silna rodzina”, złożono wniosek o przyznanie środków rezerwy FP na finansowanie projektu „**Mam wybór – kurs na przyszłość**”
- Celem naboru było wypracowanie nowych metod, narzędzi oraz sposobów pomocy bezrobotnym, poszukującym pracy lub pracodawcom tworzącym miejsca pracy, które mogłyby stać się rozwiązaniami systemowymi
- W ramach naboru wpłynęły 123 wnioski, a do realizacji przyjęto 73 z nich, w tym złożony przez PUP w Gołdapi
- Projektu pilotażowy adresowany był do 20 uczniów szkół ponadpodstawowych, którzy skorzystali z następujących form wsparcia:
 - ✓ warsztaty poznania siebie
 - ✓ indywidualne rozmowy doradcze
 - ✓ 4-tygodniowe, płatne praktyki u lokalnych pracodawców
- Wydatki projektu wyniosły 76 146,06 zł, a jego realizacja trwała od 1 lutego do 31 października 2022 r.



1.4 Ograniczenie zjawiska długotrwałego bezrobocia

Objęcie usługą poradnictwa zawodowego:

- 29 osób (w tym 23 kobiety) skorzystało z 35 indywidualnych porad zawodowych
- podczas 3 porad indywidualnych zastosowano badanie testowe
- 10 osób (w tym 5 kobiet) uzyskało indywidualne informacje zawodowe
- 23 osoby (w tym 20 kobiet) uczestniczyły w grupowych poradach zawodowych
- 21 osób (w tym 16 kobiet) uczestniczyło w 6 spotkaniach grupowych dotyczących informacji zawodowej
- efektywność udzielonych porad: 7 osób (w tym 6 kobiet) podjęło zatrudnienie, 16 osób (w tym 15 kobiet) rozpoczęło staż, 2 osoby (w tym 1 kobieta) podjęły działalność gospodarczą, 1 mężczyzna rozpoczął szkolenie, 1 kobieta podjęła studia podyplomowe



Powiatowy Urząd Pracy w Gołdapi

Grupa 121 osób długotrwale bezrobotnych (w tym 81 kobiet) rozpoczęła aktywne formy (o 25 osób mniej, niż w 2021 r.):

- prace interwencyjne – 17 osób
- roboty publiczne – 14 osób
- jednorazowe środki na rozpoczęcie działalności gospodarczej – 2 osoby
- wyposażenie lub doposażenie stanowiska pracy – 3 osoby
- dofinansowanie wynagrodzenia osoby powyżej 50. roku życia – 1 osoba
- szkolenie – 2 osoby
- staż – 30 osób
- prace społecznie użyteczne – 52 osoby



Powiatowy Urząd Pracy w Gołdapi

W projekcie pod nazwą „**Aktywizacja osób młodych pozostających bez pracy w powiecie gołdapskim (VI)**”, realizowanym przy udziale środków EFS, w ramach Programu Operacyjnego Wiedza Edukacja Rozwój 2014-2020, udział wzięło 35 osób długotrwale bezrobotnych, objętych następującymi formami wsparcia:

- poradnictwo zawodowe – 35 osób
- pośrednictwo pracy – 31 osób
- staż – 24 osoby
- dotacje na podjęcie działalności gospodarczej – 4 osoby
- bon na zasiedlenie – 3 osoby
- prace interwencyjne – 4 osoby



*Powiatowy Urząd Pracy w Gołdapi
w latach 2021 -2022 realizuje projekt
„Aktywizacja osób młodych pozostających
bez pracy w powiecie gołdapskim (VI)”
dofinansowany
z Europejskiego Funduszu Społecznego
w ramach Programu Operacyjnego
Wiedza Edukacja Rozwój
2014-2020*

*Celem projektu jest zwiększenie możliwości zatrudnienia
osób młodych do 29. roku życia pozostających bez pracy
w powiecie gołdapskim*



*Wartość projektu: 1 379 090,14 zł w tym:
wkład EFS: 1 162 297,16 zł
wkład krajowy: 216 792,98 zł*




Powiatowy Urząd Pracy w Gołdapi

Fundusze Europejskie Program Regionalny | Rzeczpospolita Polska | Zdrowe życie, czysty życie | Unia Europejska Europejski Fundusz Społeczny

Powiatowy Urząd Pracy w Gołdapi realizuje projekt „Aktywizacja po 30 (2021-2022)” dofinansowany z Europejskiego Funduszu Społecznego w ramach Regionalnego Programu Operacyjnego Województwa Warmińsko-Mazurskiego na lata 2014-2020

Celem projektu jest zwiększenie zatrudnienia osób w wieku 30 lat i więcej pozostających bez pracy w powiecie gołdapskim



*Wartość projektu: 1 908 537,65 zł, w tym:
wkład EFS: 1 622 257,00 zł
wkład krajowy: 286 280,65 zł*

W projekcie „**Aktywizacja po 30 (2021-2022)**”, współfinansowanym ze środków EFS, realizowanym w ramach Regionalnego Programu Operacyjnego Województwa Warmińsko-Mazurskiego na lata 2014-2020, udział wzięły 52 osoby długotrwale bezrobotne, które objęto następującymi formami wsparcia:

- poradnictwo zawodowe – 52 osoby
- pośrednictwo pracy – 46 osób
- staż – 34 osoby
- dotacje na podjęcie działalności gospodarczej – 6 osób
- refundacja kosztów wyposażenia stanowiska pracy – 6 osób
- prace interwencyjne – 5 osób



Powiatowy Urząd Pracy w Gołdapi

Udział długotrwale bezrobotnych w programach rynku pracy finansowanych z rezerwy Funduszu Pracy, będącej w dyspozycji Ministra Rodziny i Polityki Społecznej:

- **Aktywizacja zawodowa bezrobotnych zamieszkujących na wsi (2021)** – 8 osób, które skorzystały z prac interwencyjnych (3) i stażu (5)
- **Aktywizacja zawodowa bezrobotnych zamieszkujących na wsi (2022)** – 16 osób (prace interwencyjne – 4, roboty publiczne – 7, refundacja kosztów wyposażenia stanowiska – 1, staż – 4)



Prace społecznie użyteczne

- 80,0% ogólnej liczby klientów PUP odbywających prace społecznie użyteczne (67 osób) to długotrwale bezrobotni (w 2021 r. – 67 osób, czyli 83,8%)

W ramach prac społecznie użytecznych:

- przeprowadzono wycinkę zakrzaczeń na pasach drogowych
- konserwowano pobocza
- prowadzono bieżącą naprawę koron dróg
- wykaszano pobocza i rowy melioracyjne
- dbano o czystość na cmentarzach wojennych i komunalnych
- pielęgnowano trawniki i rabaty kwiatowe
- utrzymywano czystość wiat przystankowych
- sprzątano chodniki
- prowadzono prace porządkowe na terenie szkół
- przeprowadzano bieżące remonty budynków komunalnych



2. WZROST LICZBY PRZEDSIĘBIORSTW ZDOLNYCH DO FUNKCJONOWANIA NA RYNKU I TWORZENIA NOWYCH MIEJSC PRACY

2.1 Wspieranie samozatrudnienia

- W 2022 r. 21 bezrobotnym przyznano jednorazowe środki na podjęcie działalności gospodarczej (w 2021 r. – 14)
- Podejmowane działalności gospodarcze:
 - ✓ usługi budowlane i wykonywania pozostałych robót wykończeniowych
 - ✓ usługi fryzjerskie
 - ✓ usługi kosmetyczne
 - ✓ usługi sprzątania budynków i obiektów przemysłowych
 - ✓ naprawa i konserwacja elektronicznego sprzętu powszechnego użytku
 - ✓ usługi związane z wykonywaniem muzyki na żywo
 - ✓ sprzedaż odzieży i akcesoriów żeglarskich
 - ✓ usługi dekarские
 - ✓ handel detaliczny



Powiatowy Urząd Pracy w Gołdapi

Dotacje udzielone w 2022 r. w ramach projektów i programów rynku pracy:

- **Aktywizacja osób młodych pozostających bez pracy w powiecie gołdapskim (VI)**, projekt realizowany w ramach POWER 2014-2020: 8 osób otrzymało środki na uruchomienie własnej firmy, łączna kwota udzielonego wsparcia wyniosła 216 000,00 zł
- **Aktywizacja po 30 (2021-2022)**, projekt realizowany w ramach RPOWiM na lata 2014-2020: 6 osób bezrobotnych otrzymało dotacje na podjęcie działalności gospodarczej, kwota udzielonego wsparcia wyniosła 162 000,00 zł
- **Aktywizacja zawodowa bezrobotnych zamieszkujących na wsi (2022)** – 2 osoby otrzymały środki na podjęcie działalności gospodarczej, wartość udzielonego wsparcia to 54 000,00 zł



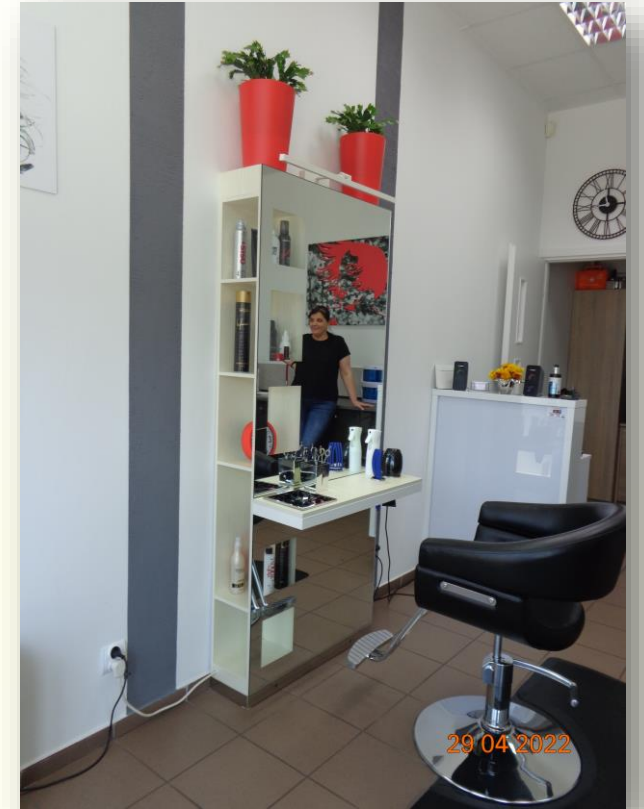
Powiatowy Urząd Pracy w Gołdapi



gabinet kosmetyczny



naprawa i konserwacja maszyn



zakład fryzjerski

Jednorazowe środki na podjęcie działalności gospodarczej



2.2 Wspieranie istniejących firm i podmiotów prowadzących działalność gospodarczą

- 11 przedsiębiorców skorzystało z refundacji kosztów wyposażenia lub doposażenia, dzięki czemu powstało 14 nowych stanowisk pracy (2021 r. – 17)
- Łączna kwota refundacji wypłaconych przedsiębiorcom w 2022 r. wyniosła 323 467,64 zł



Powiatowy Urząd Pracy w Gołdapi

Refundacji kosztów wyposażenia lub doposażenia stanowiska udzielono w ramach następujących programów rynku pracy:

- **Aktywizacja po 30 (2021-2022)** – stworzono 7 nowych miejsc pracy, natomiast koszty wyposażenia wyniosły 189 000,00 zł
- **Aktywizacja osób młodych pozostających bez pracy w powiecie gołdapskim (VI)** – utworzono 3 miejsca pracy, a koszt wsparcia to 80 467,64 zł
- **Aktywizacja zawodowa bezrobotnych zamieszkujących na wsi (2022)** – powstały 2 nowe miejsca pracy, koszt wyposażenia wyniósł 54 000,00 zł



Powiatowy Urząd Pracy w Gołdapi

- Najbardziej popularne stanowisko utworzone w ramach refundacji kosztów wyposażenia: elektromonter
- Mało popularne stanowisko: sprzedawca-dziennikarz



Powiatowy Urząd Pracy w Gołdapi



elektromonter



spawacz



sprzedawca-dziennikarz

Refundacja kosztów wyposażenia stanowiska pracy



2.3 Promowanie źródeł biznesowego wsparcia dla sektora MŚP

- Poza udzielaniem dotacji na podjęcie działalności gospodarczej, urząd pracy w Gołdapi udostępniał informacje na temat innych możliwości pozyskania środków na uruchomienie własnej firmy
- Promowano projekt „Nowy start”, organizowany i w 100% dofinansowany przez Polską Agencję Rozwoju Przedsiębiorczości, kierowany do małych firm, mający na celu podniesienie efektywności oraz zwiększenie zysków (formy wsparcia: szkolenia biznesowe, pakiet doradztwa indywidualnego)



Powiatowy Urząd Pracy w Gołdapi

W związku z pandemią wywołaną koronawirusem SARS-CoV-2 i stanem epidemii ogłoszonym na terenie Polski, rząd przygotował pakiet rozwiązań zwany tarczą antykryzysową, który miał ochronić państwo i obywateli przed gospodarczymi skutkami wywołanymi pandemią COVID-19



Powiatowy Urząd Pracy w Gołdapi

- Limit środków przyznanych w 2022 r. na realizację instrumentów dofinansowania wynosił 50 000,00 zł (2021 r. – 2 650 000,00 zł)
- Wysokość wsparcia udzielonego w 2022 r. przedsiębiorcom i organizacjom pozarządowym w ramach tarczy antykryzysowej wyniosła 5 000,00 zł (2021 r. – 2 162 113,19 zł)



Powiatowy Urząd Pracy w Gołdapi

- Jeden przedsiębiorca otrzymał dotację na pokrycie bieżących kosztów prowadzenia działalności mikro- i małego przedsiębiorcy w wysokości 5 000,00 zł
- Dotację przyznano na podstawie rozporządzenia Rady Ministrów z dnia 20 grudnia 2021 r., zmieniającego rozporządzenie w sprawie wsparcia uczestników obrotu gospodarczego poszkodowanych wskutek pandemii COVID-19
- Dotację mogli otrzymać przedsiębiorcy, których rodzaj przeważającej działalności gospodarczej oznaczono jednym z trzech kodów PKD: 56.30.Z, 93.20.A lub 93.29.Z
- W powiecie gołdapskim zarejestrowanych jest niewiele podmiotów spełniających ten warunek, stąd małe zainteresowanie otrzymaniem wsparcia



3. TWORZENIE WARUNKÓW DLA ROZWOJU ZASOBÓW LUDZKICH W ZGODZIE Z POTRZEBAMI RYNKU PRACY

3.1 Dostosowanie powiatowej oferty edukacyjnej do potrzeb rynku pracy

- Sporządzanie okresowych raportów o stanie i strukturze bezrobocia w powiecie gołdapskim.

POWIATOWY URZĄD PRACY W GOŁDAPACH
ul. Żeromskiego 18, 19-500 Gołdap
tel./faks 87 615 03 95, 87 615 03 70
<https://goldap.praca.gov.pl>

INFORMACJA

O STANIE I STRUKTURZE BEZROBOCIA
W POWIECIE GOŁDAPSKIM
ORAZ O DZIAŁALNOŚCI POWIATOWEGO
URZĘDU PRACY W GOŁDAPACH W 2022 R.

2022

2. STRUKTURA BEZROBOCIA

Bezrobocie na koniec 2021 i 2022 r.

Wyszczególnienie	Stan na			
	31.12.2021 r.		31.12.2022 r.	
	Liczba	% ogółu	Liczba	% ogółu
Bezrobocie ogółem	678	100,0	747	100,0
kobiety	417	61,5	430	57,6
zamieszkał na wsi	437	64,5	465	62,2
z prawem do zasiłku	91	13,4	109	14,5
poproszono o pracę	625	90,7	666	89,2
w tym: z wpisami z archiwalnego zasobu pracy	8	0,9	3	0,7
dotychczas niepracujący	63	9,3	81	10,8
czulsi na pracę	1	0,2	9	1,2
w okresie do 12 miesięcy od dnia ukończenia nauki	20	2,9	35	4,7
bez kwalifikacji zawodowych	232	34,2	231	30,9
bez doświadczenia zawodowego	122	18,0	150	20,1
kobiety, które nie podjęły zatrudnienia po urlopie rodzicielskim	189	27,8	181	24,2
Osoby w szczególnej sytuacji na rynku pracy	600	88,5	647	86,6
do 30. roku życia	187	27,4	213	28,5
w tym: do 25 lat	99	14,5	101	13,5
długotrwale bezrobotni	280	41,3	306	41,0
ponad 52. roku życia	194	28,6	224	30,0
korzystający ze świadczeń i pomocy społecznej	92	13,6	88	11,8
posiadający co najmniej jedno dziecko do 6. roku życia	185	27,3	177	23,7
posiadający co najmniej jedno dziecko niepełnosprawne do 18. roku życia	3	0,4	3	0,4
niepełnosprawni	53	7,8	61	8,2

Źródło: System Informacji o Bezrobociu

Największy udział w ogólnej liczbie bezrobotnych mieli poprzednio pracujący (89,2%, co oznacza spadek o 1,6 pkt. proc. w porównaniu do 2021 r.) Najmniejszy udział przypadł bezrobotnym posiadającym niepełnosprawne dziecko do 18. roku życia (0,4%, czyli tyle samo, co w 2021 r.).
Największy wzrost udziału w ogólnej liczbie zarejestrowanych dotyczył klientów bez doświadczenia zawodowego (o 2,1 pkt. proc. w porównaniu do końca września 2021 r.) Największy spadek nastąpił wśród osób długotrwale bezrobotnych (o 5,8 pkt. proc.).

Mieszkańcy wsi posiadający prawo do zasiłku (47 osób) stanowili 10,1% bezrobotnych zamieszkujących tereny wiejskie, a jednocześnie 43,3% wszystkich klientów PUP z zasiłkiem. W porównaniu do 2021 r., liczba osób mieszkających na wsi, uprawnionych do tego świadczenia, nie zmieniła się.

Najwięcej bezrobotnych uprawnionych do zasiłku mieszkało w gminie Gołdap (87 osób), przy czym kobiety stanowiły tu 52,9% (46 osób). Na drugiej pozycji znalazła się gmina Banie Mazurskie (13 osób, w tym 6 kobiet stanowiących 46,2%), natomiast na trzecim miejscu uplasowała się gmina Dubeninki (8 bezrobotnych, w tym 3 kobiety, których udział osiągnął 37,5%).

Liczba osób bezrobotnych z prawem do zasiłku w podziale na poszczególne gminy powiatu gołdapskiego – stan na 31.12.2022 r.

Źródło: Opracowanie własne PUP w Gołdapi na podstawie sprawozdań MRPZ-03.

Najwyższą liczbą osób z prawem do zasiłku dla bezrobotnych zapisał się styczeń (104 osoby), natomiast najniższą – marzec (84 osoby).

Bezrobocie z prawem do zasiłku w poszczególnych miesiącach 2022 r.

Źródło: Opracowanie własne PUP w Gołdapi na podstawie sprawozdań MRPZ-03.

W gminie Gołdap najwięcej bezrobotnych z prawem do zasiłku zarejestrowanych było w grudniu (87), w gminie Dubeninki – w styczniu, maju, lipcu i sierpniu (po 11 osób), a w gminie Banie Mazurskie największą liczbą osób uprawnionych do zasiłku (po 13) zarejestrowano na koniec marca i grudnia.



Powiatowy Urząd Pracy w Gołdapi

- Opracowanie „**Barometru zawodów**” – jednorocznej prognozy sytuacji w zawodach.
- Barometr dzieli zawody na trzy grupy: deficytowe, zrównoważone i nadwyżkowe.
- „Barometr” jest badaniem jakościowym. Powstaje osobno dla każdego powiatu w Polsce. Opiera się na opinii ekspertów, którzy na przełomie III i IV kwartału spotykają się i wspólnie analizują sytuację w poszczególnych zawodach.
- Uczestnicy badania (pracownicy powiatowych urzędów pracy, prywatnych agencji zatrudnienia oraz innych instytucji zorientowanych w sytuacji na lokalnym rynku pracy) w toku dyskusji udzielają odpowiedzi na następujące pytania:
 - ✓ Jak zmieni się zapotrzebowanie na pracowników w danym zawodzie w nadchodzącym roku? Czy będzie ono rosnąć, maleć czy pozostanie bez zmian?
 - ✓ Jak będzie się kształtować relacja między dostępną siłą roboczą a zapotrzebowaniem na pracowników w danym zawodzie? Czy wystąpi deficyt poszukujących pracy czy ich nadwyżka, czy może popyt i podaż zrównoważą się?



3.2 Ułatwienie mieszkańcom powiatu dostępu do kształcenia

- Zgodnie z art. 42a ustawy o promocji zatrudnienia (...), bezrobotny może złożyć wniosek o pokrycie kosztów studiów podyplomowych w kwocie nie wyższej niż 300% przeciętnego wynagrodzenia
- Jedna osoba kontynuowała studia podyplomowe, rozpoczęte w 2021 r.
- Złożono 5 nowych wniosków, 4 z nich zaopiniowano pozytywnie, natomiast jeden nie podlegał rozpatrzeniu, gdyż wnioskodawca rozpoczął pracę przed wydaniem opinii w sprawie
- Wnioskodawcy podjęli studia na kierunkach:
 - ✓ Psychotraumatologia
 - ✓ Kadry i płace
 - ✓ Edukacja włączająca
 - ✓ Kształcenie tłumaczy specjalistycznych
- Środki pochodzące z Funduszu Pracy, przeznaczone na studia podyplomowe, wyniosły 15 586,24 zł



3.3 Wspieranie osób bezrobotnych w zdobyciu lub podwyższeniu kwalifikacji umożliwiających zdobycie zatrudnienia

- Zarejestrowani bezrobotni mieli możliwość podniesienia kwalifikacji i umiejętności dzięki skierowaniu na staż i szkolenia
- Staż jest bardzo dobrą metodą nauki – człowiek najszybciej uczy się poprzez praktykę, a taki sposób przyswajania wiedzy przynosi trwałe efekty



Staż:

- W 2021 r. z 75 podmiotami (z 43 przedsiębiorcami, 9 rolnikami, 23 jednostkami budżetowymi) podpisano 90 umów o organizację stażu, natomiast odbywanie tej formy rozpoczęło 108 bezrobotnych oraz 1 poszukujący pracy (2021 r.: 77 podmiotów, 86 umów, 111 bezrobotnych)
- Stanowiska, na których najczęściej wykonywali pracę stażyści to: sprzedawca, pomoc administracyjna, pomoc nauczyciela, pracownik obsługi administracyjno-biurowej



Szkolenia indywidualne:

- kierowca autobusu (6 osób)
- kierowca samochodu ciężarowego (4 osoby)
- prawo jazdy kat. C +E (1 osoba)
- groomer (fryzjer zwierząt) (1 osoba)
- kurs Full Stack Developer MERN (kurs programowania) (1 osoba)



Refundacja kosztów opieki nad dzieckiem lub osobą zależną:

- z tej możliwości skorzystało 26 osób:
 - ✓ 19 osób odbywających staż
 - ✓ 7 osób skierowanych do pracy
- poniesiono wydatki w kwocie 58 700,00 zł



Powiatowy Urząd Pracy w Gołdapi

- Z powodu trwającej od 2020 r. pandemii COVID-19 i wprowadzonych w związku z nią obostrzeń, w 2022 r. giełdy pracy nie były organizowane.



4. WYRÓWNYWANIE SZANS NA RYNKU PRACY I AKTYWNE WŁĄCZENIE

4.1 Aktywizacja zawodowa osób niepełnosprawnych

- Udzielono 10 porad indywidualnych, z których skorzystało 9 niepełnosprawnych (w tym 6 kobiet)
- W 5 grupowych poradach zawodowych uczestniczyło 8 osób (w tym 7 kobiet)
- W 2 spotkaniach grupowych dotyczących informacji zawodowej uczestniczyło 5 osób (w tym 2 kobiety)
- Indywidualnej informacji zawodowej udzielono 4 osobom (w tym 1 kobiecie)
- Efekt porad: 7 niepełnosprawnych (w tym 4 kobiety) podjęło pracę, 1 kobieta rozpoczęła staż



Niepełnosprawni skierowani na aktywne formy przeciwdziałania bezrobociu (25 osób, tj. o 11 więcej niż w 2021 r.):

- prace interwencyjne – 12 osób
- roboty publiczne – 4 osoby
- refundacja kosztów wyposażenia lub doposażenia stanowiska pracy – 2 osoby
- staż – 2 osoby
- prace społecznie użyteczne – 5 osób



Powiatowy Urząd Pracy w Gołdapi

Środki finansowe pochodzące z Państwowego Funduszu Rehabilitacji Osób Niepełnosprawnych:

- 1 osoba niepełnosprawna, zarejestrowana jako poszukująca pracy, skorzystała z możliwości odbycia stażu
- koszt wsparcia wyniósł 11 898,84 zł





4.2 Integracja i reintegracja zawodowa kobiet

W 2021 r. 232 kobiety (w 2021 r. – 239) objęto usługami poradnictwa i informacji zawodowej w zakresie wyboru lub zmiany zawodu, planowania rozwoju zawodowego, wyboru kierunku kształcenia lub szkolenia, braku umiejętności poszukiwania pracy oraz obniżonej motywacji do aktywności zawodowej:

- 88 kobietom udzielono porad indywidualnych, podczas których 14 skorzystało z badań testowych
- przeprowadzono 6 porad grupowych, w których uczestniczyło 56 kobiet
- odbyło się 7 spotkań grupowych dotyczących informacji zawodowej, w których udział wzięło 50 kobiet
- informacji indywidualnych udzielono 38 kobietom
- efektywność udzielonych porad: 31 kobiet podjęło pracę, 33 – staż, 11 – rozpoczęło prowadzenie działalności gospodarczej, 3 – szkolenie, 1 – studia podyplomowe



Powiatowy Urząd Pracy w Gołdapi

Aktywne formy przeciwdziałania bezrobociu rozpoczęło 275 kobiet, czyli o 23 więcej niż w 2021 r.:

- 92 – prace interwencyjne
- 15 – roboty publiczne
- 12 – dotacje na podjęcie działalności gospodarczej
- 7 – zatrudnienie w ramach wyposażenia lub doposażenia stanowiska
- 11 – bon na zasiedlenie
- 2 – dofinansowanie wynagrodzenia osoby powyżej 50 lat
- 3 – szkolenie
- 91 – staż
- 42 – prace społecznie użyteczne



4.3 Aktywne włączenie osób bezrobotnych będących w szczególnie niekorzystnej sytuacji na rynku pracy oraz zagrożonych ubóstwem i/lub wykluczeniem społecznym poprzez poprawę ich sytuacji społeczno-zawodowej

Statystyki sporządzane przez PUP w Gołdapi uwzględniają jedynie 4 grupy bezrobotnych, zaliczających się do osób znajdujących się w szczególnie niekorzystnej sytuacji na rynku pracy, wymienionych w artykule 49 ustawy o promocji zatrudnienia i instytucjach rynku pracy, a są to:

- osoby do 30. roku życia (w tym także do 25. roku życia)
- bezrobotni powyżej 50 lat
- długotrwale bezrobotni



Powiatowy Urząd Pracy w Gołdapi

W 2022 r. na aktywne formy przeciwdziałania bezrobociu skierowano:

- 153 osoby do 30. roku życia (w tym 100 kobiet), najbardziej popularne formy: staż (49), prace interwencyjne (44), bon na zasiedlenie (22)
- 83 osoby do 25. roku życia (w tym 51 kobiet), najbardziej popularne formy: staż (30), prace interwencyjne (25), bon na zasiedlenie (13)
- 81 bezrobotnych powyżej 50 lat (w tym 41 kobiet), najbardziej popularne: prace społecznie użyteczne (27), prace interwencyjne (24), roboty publiczne (12)
- 121 długotrwale bezrobotnych (w tym 84 kobiety), najbardziej popularne formy: prace społecznie użyteczne (52), staż (30), prace interwencyjne (17)



5. POZYSKANIE ŚRODKÓW FINANSOWYCH NA AKTYWIZACJĘ BEZROBOTNYCH

5.1 Pozyskanie środków na realizację projektów współfinansowanych przez Unię Europejską

Aktywizacja osób młodych pozostających bez pracy w powiecie gołdapskim (VI):

- projekt współfinansowany ze środków EFS, realizowany w ramach Programu Operacyjnego Wiedza Edukacja Rozwój 2014-2020
- celem projektu było zwiększenie możliwości zatrudnienia bezrobotnych w wieku 18-29 lat
- głównymi rezultatami projektu jest podjęcie zatrudnienia przez:
 - ✓ 88,1% osób w najtrudniejszej sytuacji (z niepełnosprawnościami, z niskimi kwalifikacjami, długotrwale bezrobotne)
 - ✓ 84,0% pozostałych osób, które nie należą do ww. grupy
- okres realizacji: od 01.01.2021 r. do 31.12.2022 r.
- wydatki projektu: 1 348 151,06 zł, dofinansowanie z EFS: 1 136 221,71 zł
- formy wsparcia: poradnictwo zawodowe – 111 osób, pośrednictwo pracy – 96 osób, staż – 47 osób, dotacje na podjęcie działalności gospodarczej – 15 osób, prace interwencyjne – 18 osób, refundacja kosztów wyposażenia stanowiska pracy – 4 osoby, bon na zasiedlenie – 27 osób



Powiatowy Urząd Pracy w Gołdapi

Aktywizacja po 30 (2021-2022):

- projekt współfinansowany ze środków EFS, realizowany w ramach Regionalnego Programu Operacyjnego Województwa Warmińsko-Mazurskiego na lata 2014-2020
- celem projektu było zwiększenie możliwości zatrudnienia bezrobotnych w wieku powyżej 29 lat;
- głównymi rezultatami projektu jest podjęcie zatrudnienia przez 91,7% uczestników, którzy zakończyli projekt, a także podjęcie pracy lub działalności gospodarczej przez:
 - ✓ 124 osób bezrobotnych
 - ✓ 40 długotrwale bezrobotnych
 - ✓ 103 osoby o niskich kwalifikacjach
 - ✓ 31 osób w wieku 50 i więcej lat
 - ✓ 9 osób z niepełnosprawnościami
- w ramach udzielonych z EFS środków na podjęcie działalności gospodarczej utworzono 11 miejsc pracy
- okres realizacji: od 01.03.2021 r. do 31.12.2022 r.
- wydatki: 1 942 348,26zł, dofinansowanie z EFS: 1 650 996,02 zł
- formy wsparcia: poradnictwo zawodowe – 146 osób, pośrednictwo pracy – 135, staż – 66, prace interwencyjne – 45, dotacje – 11, refundacja kosztów wyposażenia stanowiska – 26



5.2 Pozyskanie środków na realizację programów finansowanych z Funduszu Pracy

- **Program aktywizacji zawodowej bezrobotnych zamieszkałych na wsi –** kierowany do 63 osób, formy wsparcia: szkolenie indywidualne (2), prace interwencyjne (20), roboty publiczne (19), jednorazowe środki na podjęcie działalności gospodarczej (2), staż (12), refundacja kosztów wyposażenia lub doposażenia stanowiska pracy (2), bon na zasiedlenie (6)



5.3 Pozyskanie środków PFRON na aktywizację niepełnosprawnych

- W 2022 r. 1 osoba niepełnosprawna, zarejestrowana jako poszukująca pracy, skorzystała z możliwości odbycia stażu
- Koszt organizacji stażu wyniósł 11 898,84 zł



6. WSPIERANIE DZIAŁAŃ NA RZECZ WZROSTU MOBILNOŚCI ZAWODOWEJ I PRZESTRZENNEJ OSÓB BEZROBOTNYCH

6.1 Propagowanie mobilności zawodowej i przestrzennej mieszkańców powiatu

- 22 osoby otrzymały bony na zasiedlenie (2021 r. – 14).



6.2 Promocja ofert sieci EURES

- Osoby zainteresowane podjęciem zatrudnienia za granicą:
 - ✓ miały możliwość pozyskania ogólnych informacji o sieci EURES
 - ✓ mogły sprawdzić dostępne oferty zatrudnienia, zamieszczone na stronach internetowych wojewódzkich urzędów pracy na terenie całego kraju
 - ✓ mogły skorzystać z krajowej i międzynarodowej strony internetowej poświęconej EURES, a także warunków życia i pracy w krajach Unii Europejskiej i Europejskiego Obszaru Gospodarczego





Powiatowy Urząd Pracy w Gołdapi

- 353 osoby bezrobotne skorzystały z informacji:
 - ✓ o stosowanych metodach i miejscach upowszechniania zagranicznych ofert pracy, a także o możliwościach poszukiwania zatrudnienia w UE/EOG, w szczególności za pośrednictwem strony internetowej sieci EURES
 - ✓ na temat aktualnie rozpowszechnianych zagranicznych ofert pracy
- 5 pracodawcom udzielono informacji dotyczącej usług EURES świadczonych dla pracodawców oraz możliwości skorzystania ze stron internetowych sieci EURES
- wpłynęło 535 ofert z zagranicy dla pracowników z Polski (3173 wakaty)



Powiatowy Urząd Pracy w Gołdapi

***DZIĘKUJĘ
ZA UWAGĘ***